

ด้านตรวจคนเข้าเมืองท่าอากาศยานหาดใหญ่  
๙๙ หมู่ที่ ๓ ถนนหาดใหญ่ - สนามบิน  
ตำบลคลองหลา อำเภอคลองหอยโข่ง  
จังหวัดสงขลา ๙๐๑๑๕

๒๙ ธันวาคม ๒๕๖๔

แผน : แผนยุทธศาสตร์และควบคุมสถานการณ์ในสถานะฉุกเฉินระบบเทคโนโลยีสารสนเทศขัดข้อง ของ ด้านตรวจคนเข้าเมือง  
ท่าอากาศยานหาดใหญ่

## ๑. สถานการณ์

### ๑.๑ สถานการณ์ทั่วไป

กองบังคับการตรวจคนเข้าเมือง ๒ เป็นหน่วยงานที่กำกับดูแลการตรวจบุคคลและพาหนะที่เดินทางเข้า - ออกราชอาณาจักร ตามพระราชบัญญัติคนเข้าเมือง พ.ศ.๒๕๖๒ ให้เป็นไปด้วยความเรียบร้อยซึ่งหากเกิดเหตุการณ์ฉุกเฉินในขณะปฏิบัติหน้าที่ จะต้องสามารถแก้ไขสถานการณ์และบรรเทาความเดือดร้อนของผู้โดยสารทั้งชาวไทยและชาวต่างชาติที่เดินทางเข้า-ออกราชอาณาจักร ได้อย่างทัน่วงที เพื่อสร้างความเชื่อมั่น ด้านตรวจคนเข้าเมืองท่าอากาศยานซึ่งอยู่ในความรับผิดชอบของกองบังคับการตรวจคนเข้าเมือง ๒ จะสามารถให้บริการด้านการรองรับการปฏิบัติต่อสถานการณ์ฉุกเฉินต่างๆ ที่อาจเกิดขึ้นจึงได้กำหนดแนวทางการปฏิบัติตามแผนนี้คำนึงถึงอำนาจหน้าที่ที่พระราชบัญญัติคนเข้าเมือง พ.ศ.๒๕๖๒ กำหนดไว้เป็นสำคัญ

### ๑.๒ สถานการณ์เฉพาะ

ฝ่ายตรวจคนเข้าเมือง ด้านตรวจคนเข้าเมืองท่าอากาศยานหาดใหญ่ เป็นหน่วยงานที่มีภารกิจหลักในการตรวจบุคคลและพาหนะที่เดินทางเข้ามาในราชอาณาจักร และป้องกันปราบปรามบุคคลไม่พึงประสงค์ ที่เป็นภัยต่อความมั่นคงและความสงบเรียบร้อย ไม่ให้เข้ามาในราชอาณาจักรตามพระราชบัญญัติคนเข้าเมือง พ.ศ.๒๕๖๒ ให้เป็นไปด้วยความเรียบร้อย ปัจจุบันสำนักงานตรวจคนเข้าเมืองได้นำเทคโนโลยีระบบตรวจพิสูจน์บุคคลโดยใช้เทคโนโลยี Biometrics ภาพถ่ายใบหน้าและลายพิมพ์นิ้วมือ มาใช้เป็นระบบหลักในการตรวจอนุญาตคัดกรองผู้โดยสารที่เดินทางเข้า - ออกราชอาณาจักร โดยระบบมีการเปรียบเทียบภาพถ่ายใบหน้าและลายพิมพ์นิ้วมือของบุคคลจากฐานข้อมูลในระบบ และตรวจเปรียบเทียบกับฐานข้อมูลผู้กระทำผิด ข้อมูลบุคคลต้องห้าม และข้อมูลหมายจับ คนร้ายข้ามชาติ ดังนั้นข้อมูล (Data) ที่มีจำนวนมากมหาศาล จึงจัดเก็บลงในระบบจัดเก็บ และระบบประมวลผลข้อมูลขนาดใหญ่ (Big Data) โดยมีเครื่องคอมพิวเตอร์แม่ข่ายและอุปกรณ์ติดตั้ง ณ ท่าอากาศยานสุวรรณภูมิ ตามสภาพการใช้งานในปัจจุบันมีการแลกเปลี่ยนและจัดเก็บข้อมูลจำนวนมากตลอดเวลา โดยไม่มีการหยุดทำงาน จึงอาจทำให้เกิดปัญหาในการใช้ระบบ รวมทั้งอาจเป็นเหตุที่ทำให้การตรวจอนุญาตคัดกรองผู้โดยสารเกิดความล่าช้า และอาจเป็นช่องว่างที่ทำให้บุคคลที่ไม่พึงประสงค์เป็นภัยต่อความมั่นคงเข้ามาในราชอาณาจักรได้ ด้านตรวจคนเข้าเมืองท่าอากาศยานหาดใหญ่ จึงจัดทำแผนรองรับสถานการณ์ระบบตรวจคนเข้าเมืองเกิดเหตุขัดข้องเพื่อเป็นแนวทางปฏิบัติ

### ๑.๓ สมมติฐาน

#### ๑.๓.๑ การประเมินสถานการณ์ที่อาจเกิดขึ้น ดังนี้

๑.๓.๑.๑ ภาวะ “เสี่ยงสูง” ได้แก่ สถานการณ์ระบบตรวจพิสูจน์บุคคลโดยเทคโนโลยี Biometrics ภาพถ่ายใบหน้าและลายพิมพ์นิ้วมือ ยังใช้งานได้ แต่ระบบทำงานเกินขีดจำกัด (Overload)

๑.๓.๑.๒ ภาวะ “วิกฤต” ได้แก่ สถานการณ์ระบบตรวจพิสูจน์บุคคลโดยเทคโนโลยี Biometrics ภาพถ่ายใบหน้าและลายพิมพ์นิ้วมือ ไม่สามารถใช้งานได้ ใช้ระบบ Biometrics Offline ในการตรวจคัดกรองบุคคลและพาหนะเป็นหลัก

แผน : แผนยุทธศาสตร์และควบคุมสถานการณ์ในสถานะฉุกเฉินกรณีระบบเทคโนโลยีสารสนเทศขัดข้อง ของ ด้านตรวจคนเข้าเมือง  
ท่าอากาศยานหาดใหญ่

๑.๓.๑.๓ ภาวะ “วิกฤตสูงสุด” ได้แก่ สถานการณ์ระบบตรวจ พิสูจน์บุคคลโดยเทคโนโลยี Biometrics ภาพถ่ายใบหน้าและลายพิมพ์นิ้วมือ ไม่สามารถใช้งานได้ และระบบ Biometrics Offline ไม่สามารถบันทึกข้อมูลการตรวจคัดกรองบุคคลและพาหนะ ลงในเครื่องคอมพิวเตอร์ลูกข่าย(เครื่องคอมพิวเตอร์ประจำช่องตรวจหนังสือเดินทาง) หรือหน่วยความจำเต็ม

๑.๓.๒ ด้านตรวจคนเข้าเมืองท่าอากาศยานหาดใหญ่ ยังคงสามารถปฏิบัติภารกิจในการตรวจอนุญาตและคัดกรองบุคคลและพาหนะที่เดินทางเข้ามาในราชอาณาจักรได้ เพื่อรองรับต่อการเดินทาง การปฏิบัติการของอากาศยานพลเรือน เพื่อวัตถุประสงค์ของการขนส่งทางอากาศเพื่อการพาณิชย์ การทำงานทางอากาศ หรือการบินทั่วไป ของท่าอากาศยานนานาชาติได้ตามปกติ

## ๒.ภารกิจ

ด้านตรวจคนเข้าเมืองท่าอากาศยานหาดใหญ่ มีหน้าที่ตรวจอนุญาตผู้โดยสารที่เดินทางเข้าราชอาณาจักรในช่วงเกิดสถานการณ์ปกติ และสถานการณ์ฉุกเฉินต่างๆให้สามารถคลี่คลายได้จนเสร็จสิ้นภารกิจ ซึ่งรวมถึงการให้ความร่วมมือกับหน่วยงานที่ได้รับมอบหมายหรือเกี่ยวข้องเพื่อแก้ไขปัญหาการตรวจคนเข้าเมืองให้ยังคงปฏิบัติหน้าที่ได้ตามปกติ

## ๓.การปฏิบัติ

### ๓.๑ เจตนารมณ์ของผู้บังคับบัญชา

ด้านตรวจคนเข้าเมืองท่าอากาศยานหาดใหญ่ รับนโยบายการปฏิบัติตามสั่งการของผู้บังคับการตรวจคนเข้าเมือง ๒ ที่มีนโยบายให้ดำเนินการทุกวิถีทางเพื่อบริหารจัดการแก้ไขปัญหาการตรวจอนุญาตผู้โดยสารที่เดินทางเข้า - ออกราชอาณาจักร ในช่วงสถานการณ์ระบบการตรวจคนเข้าเมืองเกิดเหตุขัดข้อง ให้สามารถคลี่คลายได้จนเสร็จสิ้นภารกิจ รวมทั้งตรวจสอบและสกัดกั้นบุคคลไม่พึงประสงค์ และบุคคลต้องห้าม ตามมาตรา ๑๒ พระราชบัญญัติคนเข้าเมือง ๒๕๒๒ ที่อาจอาศัยช่วงเวลาสถานการณ์ที่เกิดขึ้นแฝงตัวเดินทางเข้า - ออก ราชอาณาจักร

### ๓.๒ แนวความคิดในการปฏิบัติ

๓.๒.๑ เมื่อระบบตรวจพิสูจน์บุคคลโดยเทคโนโลยี Biometrics ภาพถ่ายใบหน้าและลายพิมพ์นิ้วมือ เกิดเหตุขัดข้องหรือใช้งานไม่ได้ ให้ รอง สว.ประจำพลัด ที่ปฏิบัติหน้าที่เวรในวันนั้น รายงานเหตุให้ รองสารวัตร(อาวุโส) ด้านตรวจคนเข้าเมืองท่าอากาศยานหาดใหญ่ ทราบในทันที แล้วรายงานให้ สารวัตรด้านตรวจคนเข้าเมืองท่าอากาศยานหาดใหญ่ เพื่อร่วมหารือการประเมินสถานการณ์ระดับความรุนแรงที่เกิดขึ้น แล้วรวบรวมรายงานเหตุการณ์ ไปยังผู้บังคับการตรวจคนเข้าเมือง ๒

๓.๒.๒ สารวัตรด้านตรวจคนเข้าเมืองท่าอากาศยานหาดใหญ่ ทำหน้าที่ผู้ควบคุมการปฏิบัติในพื้นที่ตามอำนาจหน้าที่ หากไม่สามารถปฏิบัติหน้าที่ในขณะที่เกิดเหตุได้มอบหมายให้ รองสารวัตร(อาวุโส) ที่ปฏิบัติหน้าที่เวรในวันนั้น ทำหน้าที่เป็นผู้ควบคุมการปฏิบัติ ควบคุมและสั่งการการปฏิบัติตามระดับความรุนแรงตามแผนนี้

๓.๒.๓ เจ้าหน้าที่ตรวจคนเข้าเมือง เตรียมพร้อม เพื่อรองรับผู้โดยสารที่มารอรับการตรวจอนุญาตในพื้นที่ และรอรับคำสั่งการปฏิบัติจาก รอง สว.ประจำพลัด

๓.๒.๔ รองสารวัตร (อาวุโส) แจ้งไปยัง สารวัตรด้านตรวจคนเข้าเมืองท่าอากาศยานหาดใหญ่ ให้ทราบถึงเหตุการณ์และระดับความรุนแรงที่เกิดขึ้น เพื่อแจ้งหน่วยงานที่เกี่ยวข้องแก้ไขสถานการณ์ระบบตรวจคนเข้าเมืองให้กลับมาใช้งานได้ตามปกติโดยเร็ว

แผน : แผนยุทธศาสตร์และควบคุมสถานการณ์ในสถานะฉุกเฉินกรณีระบบเทคโนโลยีสารสนเทศขัดข้อง ของ ด้านตรวจคนเข้าเมือง  
ท่าอากาศยานขนาดใหญ่

๓.๒.๕ รองสารวัตร(อาวุโส) ประสานงานกับงานสืบสวนปราบปราม เพื่อประสานข้อมูลหมายจับ ข้อมูลบัญชี Blacklist และ Watchlist ของบุคคลที่เดินทางมาตามเที่ยวบิน

### ๓.๓ ขั้นตอนการปฏิบัติ

กรณีระบบสารสนเทศ ด้านตรวจคนเข้าเมืองท่าอากาศยานขนาดใหญ่ เกิดขัดข้องเสียหายไม่สามารถใช้งานได้ จึงกำหนดแนวทางการปฏิบัติอำนาจหน้าที่ดังนี้

- ๓.๓.๑ งานตรวจบุคคลและพาหนะขาเข้า
- ๓.๓.๒ งานตรวจบุคคลและพาหนะขาออก
- ๓.๓.๓ งานตรวจลงตรา
- ๓.๓.๔ งานพิธีการเข้าเมือง
- ๓.๓.๕ งานสืบสวนปราบปราม

### ๔.งานตรวจบุคคลและพาหนะขาเข้า

#### ๔.๑ ภาวะเสี่ยงสูง

เป็นสถานการณ์ที่ระบบ Biometrics สามารถใช้งานได้ แต่ระบบการทำงานเกินขีดจำกัด (Overlord) ให้เจ้าหน้าที่ตำรวจตรวจคนเข้าเมืองปฏิบัติตามขั้นตอนดังนี้ รายละเอียดตาม (ผนวก ก.)

- (๑) รองสารวัตร ที่ปฏิบัติหน้าที่ประจำผลัด บริหารจัดการกำลังพลให้เจ้าหน้าที่นั่งเต็มทุกช่องตรวจ
- (๒) รองสารวัตร ที่ปฏิบัติหน้าที่ประจำผลัดจัดเจ้าหน้าที่สืบสวน จำนวน ๑ นาย เพื่อทำหน้าที่อำนวยความสะดวกในการคัดกรองผู้โดยสาร
- (๓) รองสารวัตร ที่ปฏิบัติหน้าที่ประจำผลัด รายงานสถานการณ์ให้รองสารวัตรอาวุโส (CEO) ที่ปฏิบัติหน้าที่เวรทราบเพื่อร่วมบริหารสถานการณ์
- (๔) รองสารวัตรอาวุโส(CEO)รายงานสถานการณ์ให้สารวัตรด้านตรวจคนเข้าเมืองท่าอากาศยานขนาดใหญ่ทราบถึงสถานการณ์
- (๕) ขั้นตอนการตรวจหนังสือเดินทางผู้โดยสารขาเข้า
  - (๕.๑) เจ้าหน้าที่ตรวจสอบความถูกต้องสมบูรณ์ของหนังสือเดินทาง
  - (๕.๒) ตรวจสอบความถูกต้องสมบูรณ์ของหนังสือเดินทาง บัตร ตม.๖ และบัตรที่นั่งโดยสาร
  - (๕.๓) ตรวจสอบผู้โดยสารกลุ่มสัญชาติเป้าหมาย กลุ่มประเทศที่เดินทางเข้ามาต้องผ่านการคัดกรอง (Health Control)
  - (๕.๔) ตรวจสอบการได้รับอนุมัติการตรวจลงตรา (Visa/E-Visa) หรือกลุ่มประเทศที่ได้รับการยกเว้นวีซ่า วันหมดอายุ ประเภทการตรวจลงตรา (Single/Multiple)
  - (๕.๕) ตรวจสอบตราประทับของแพทย์ด้านควบคุมโรคติดต่อ(Health Control) ในหน้าหนังสือเดินทาง หรือบัตร ตม.๖
  - (๕.๖) ตรวจสอบข้อมูลบัญชีบุคคลเฝ้าดู (Blacklist/Watchlist )ตรวจสอบบุคคลเป้าหมาย ตรวจสอบคุณสมบัติเป็นบุคคลต้องห้ามหรือไม่ หากตรวจพบผู้โดยสารที่มีพฤติกรรมต้องสงสัย หรือมีข้อมูลตรงกับบัญชีบุคคลเฝ้าดู (Blacklist/Watchlist) ให้นำส่ง รอง สว.(Supervisor) ตรวจสอบรายละเอียดอีกครั้ง

แผน : แผนวิทยุและควบคุมสถานการณ์ในสถานะฉุกเฉินกรณีระบบเทคโนโลยีสารสนเทศขัดข้อง ของ ด้านตรวจคนเข้าเมือง  
ท่าอากาศยานหาดใหญ่

(๕.๗) บันทึกข้อมูลการตรวจหนังสือเดินทางลงในเครื่องคอมพิวเตอร์ลูกข่าย (เครื่องคอมพิวเตอร์ประจำช่องตรวจหนังสือเดินทาง)

(๕.๘) เจ้าหน้าที่ประทับตราอนุญาตในหนังสือเดินทาง บัตร ตม.๖ ให้วันอนุญาตสิทธิพำนัก เขียนประเภทการตรวจลงตรา และเขียนใต้ตราประทับ “BO” พร้อมคืนหนังสือเดินทาง บัตรโดยสาร บัตร ตม.๖ (ส่วนขาออก) ให้แก่ผู้โดยสาร

(๕.๙) เมื่อดำเนินการตามข้อ (๕.๗) แล้ว ให้เจ้าหน้าที่จัดเก็บบัตร ตม.๖ นำส่งธุรการประจำพลัดเก็บรวบรวมไว้เป็นหลักฐาน แยก วัน เดือน ปี

(๕.๑๐) งานตรวจอนุญาตคนประจำพาหนะ ตรวจสอบแบบ ตม.๒ แบบ ตม.๓ แบบ ตม.๔ และ แบบ ตม.๕ แล้วดำเนินการตามข้อ (๕.๗) – (๕.๘)

#### ๔.๒ ภาวะวิกฤต

เป็นสถานการณ์ที่ระบบ Biometrics ไม่สามารถใช้งานได้ และใช้งานระบบ Biometrics Offline ในการตรวจอนุญาตหนังสือเดินทาง ให้เจ้าหน้าที่ตรวจคนเข้าเมืองปฏิบัติตามขั้นตอนดังนี้ รายละเอียดตาม (ผนวก ข.)

(๑) รongสารวัตร ประจำพลัด รายงานตามลำดับชั้นจนถึงสารวัตรด้านตรวจคนเข้าเมืองท่าอากาศยานหาดใหญ่ เพื่อขออนุมัติใช้งานระบบ Biometrics Offline

(๒) ธุรการประจำพลัด ลงบันทึกประจำวันเกี่ยวกับเหตุการณ์ที่เกิดขึ้นไว้เป็นหลักฐาน

(๓) รongสารวัตร ประจำพลัด ประสานตารางเที่ยวบินหรือข้อมูล Manifest แล้วจัดทำลางพลประจำช่องตรวจตามความหนาแน่นของผู้โดยสาร (สีเขียว ไม่เกิน ๕๐% สีเหลือง ๕๐-๗๐% สีแดง เกินกว่า ๘๐%)

(๔) ขั้นตอนการตรวจหนังสือเดินทางผู้โดยสารขาเข้า (Biometrics Offline)

(๔.๑) จัดเจ้าหน้าที่คัดแยกผู้โดยสารหน้าโถง แยกผู้โดยสารคนไทยและต่างชาติ

(๔.๒) ตรวจสอบความถูกต้องสมบูรณ์ของหนังสือเดินทาง บัตร ตม.๖ และบัตรที่นั่งโดยสาร

(๔.๓) ตรวจสอบสิทธิการพำนักในราชอาณาจักร การได้รับอนุมัติการตรวจลงตรา (Visa/E-Visa)

(๔.๔) ตรวจสอบตราประทับของแพทย์ด้านควบคุมโรคติดต่อ (Health Control) ในหน้าหนังสือเดินทาง หรือบัตร ตม.๖

(๔.๕) ตรวจสอบข้อมูลบัญชีบุคคลเฝ้าดู (Blacklist/Watchlist ) ตรวจสอบบุคคลเป้าหมาย ตรวจสอบคุณสมบัติเป็นบุคคลต้องห้ามหรือไม่ หากตรวจพบผู้โดยสารที่มีพฤติกรรมต้องสงสัย หรือมีข้อมูลตรงกับบัญชีบุคคลเฝ้าดู (Blacklist/Watchlist) ให้นำส่ง รong สว.(Supervisor) ตรวจสอบรายละเอียดอีกครั้ง

(๔.๖) บันทึกข้อมูลการตรวจหนังสือเดินทางลงในเครื่องคอมพิวเตอร์ลูกข่าย (เครื่องคอมพิวเตอร์ประจำช่องตรวจหนังสือเดินทาง)

(๔.๗) เจ้าหน้าที่ประทับตราอนุญาตในหนังสือเดินทาง บัตร ตม.๖ ให้วันอนุญาตสิทธิพำนัก เขียนประเภทการตรวจลงตรา และเขียนใต้ตราประทับ “BO” พร้อมคืนหนังสือเดินทาง บัตรโดยสาร บัตร ตม.๖ (ส่วนขาออก) ให้แก่ผู้โดยสาร

(๔.๘) เมื่อดำเนินการตามข้อ (๔.๗) แล้ว ให้เจ้าหน้าที่จัดเก็บบัตร ตม.๖ นำส่งธุรการประจำพลัดเก็บรวบรวมไว้เป็นหลักฐาน แยก วัน เดือน ปี

(๔.๙) งานตรวจอนุญาตคนประจำพาหนะ ตรวจสอบแบบ ตม.๒ แบบ ตม.๓ แบบ ตม.๔ และ แบบ ตม.๕ แล้วดำเนินการตามข้อ (๔.๖) – (๔.๗)

แผน : แผนปฏิบัติการและควบคุมสถานการณ์ในสถานะฉุกเฉินกรณีระบบเทคโนโลยีสารสนเทศขัดข้อง ของ ด้านตรวจคนเข้าเมือง  
ท่าอากาศยานหาดใหญ่

#### ๔.๒ ภาวะวิกฤติสูงสุด

เป็นสถานการณ์ที่ระบบ Biometrics ไม่สามารถใช้งานได้ และระบบ Biometric Offline ไม่สามารถบันทึกข้อมูลการตรวจคัดกรองบุคคลและพาหนะ ลงในเครื่องคอมพิวเตอร์ลูกข่าย (คอมพิวเตอร์ประจำช่องตรวจหนังสือเดินทาง) หรือหน่วยความจำเต็ม ใช้การตรวจหนังสือเดินทางรูปแบบ Computer Down(CD) ให้เจ้าหน้าที่ตรวจคนเข้าเมืองปฏิบัติตามขั้นตอน ดังนี้ รายละเอียดตาม (ผนวก ค.)

(๑) รองสารวัตร ประจำพลัด รายงานตามลำดับชั้นจนถึงสารวัตรด่านตรวจคนเข้าเมืองท่าอากาศยานหาดใหญ่ เพื่อขออนุมัติใช้การตรวจหนังสือเดินทางในรูปแบบ Computer Down(CD)

(๒) อธิการประจำพลัด ลงบันทึกประจำวันเกี่ยวกับเหตุการณ์ที่เกิดขึ้นไว้เป็นหลักฐาน

(๓) รองสารวัตรประจำพลัด ประสานตารางเที่ยวบินหรือข้อมูล Manifest แล้วจัดทำลางพลประจำช่องตรวจตามความหนาแน่นของผู้โดยสาร (สีเขียว ไม่เกิน ๕๐% สีเหลือง ๕๐-๗๐% สีแดง เกินกว่า ๘๐% )

(๔) จัดเจ้าหน้าที่คัดแยกผู้โดยสารหน้าโถง แยกผู้โดยสารคนไทยและต่างชาติ

(๕) ขั้นตอนการตรวจหนังสือเดินทางผู้โดยสารขาเข้า ในรูปแบบ Computer Down(CD)

(๕.๑) ตรวจสอบความถูกต้องสมบูรณ์ของตัวเอกสารหนังสือเดินทาง บัตร ตม.๖ และบัตรโดยสาร

(๕.๒) ตรวจสอบสิทธิการพำนักในราชอาณาจักร การได้รับอนุมัติการตรวจลงตรา (Visa/E-visa) พร้อมทั้งเอกสารหรือหลักฐานยืนยันการอนุมัติ

(๕.๓) ตรวจสอบตราประทับของแพทย์ด้านควบคุมโรคติดต่อฯ(Health Control)ในหน้าหนังสือเดินทาง หรือบัตร ตม.๖

(๕.๔) ประเมินความเสี่ยงของผู้โดยสาร บุคคลสัญชาติเป้าหมาย ตรวจสอบคุณสมบัติเป็นบุคคลต้องห้าม

(๕.๔.๑) กรณีคนไทย ตรวจสอบข้อมูลหมายจับจากเลขบัตรประจำตัวประชาชน ๑๓ หลัก โดยตรวจสอบจาก Line Bot ของกองบังคับการปราบปรามกองบัญชาการตำรวจสอบสวนกลาง หากพบแจ้ง สืบสวนปราบปรามด่านตรวจคนเข้าเมืองท่าอากาศยานหาดใหญ่ ทำการจับกุม

(๕.๔.๒) กรณีคนต่างชาติ หากเป็นบุคคลสัญชาติเป้าหมายและมีลักษณะพฤติกรรมต้องสงสัยให้นำส่ง รอง สว.(Supervisor) ตรวจสอบข้อมูลโดยละเอียดและประสานสืบสวนปราบปรามด่านตรวจคนเข้าเมืองท่าอากาศยานหาดใหญ่ ตรวจสอบข้อมูลในระบบ APPS อีกครั้ง หากพบให้แจ้ง สืบสวนปราบปรามด่านตรวจคนเข้าเมืองท่าอากาศยานหาดใหญ่ ทำการจับกุม หรือ ปฏิเสธการเข้าเมือง และนำส่ง ฝ่ายพิธีการเข้าเมือง ด่านตรวจคนเข้าเมืองท่าอากาศยานหาดใหญ่ ทำการส่งกลับออกนอกราชอาณาจักร แล้วแต่กรณี

(๕.๕) เมื่อผู้โดยสารผ่านการประเมินความเสี่ยงตามข้อ (๕.๔) ให้เจ้าหน้าที่ประจำช่องตรวจจัดบันทึกข้อมูลผู้โดยสารที่มาขอรับการตรวจหนังสือเดินทาง ให้มีรายละเอียดปรากฏชัดเจน

(๕.๖) เมื่อดำเนินการตามข้อ (๕.๕) เรียบร้อยแล้ว ให้เจ้าหน้าที่ประทับตราอนุญาตลงในหนังสือเดินทาง บัตร ตม.๖ ให้วันอนุญาตตามสิทธิพำนัก เขียนประเภทการตรวจลงตรา และเขียนใต้ตราประทับ “CD” แล้วคืนหนังสือเดินทาง บัตรโดยสาร บัตร ตม.๖ (ส่วนขาออก)

(๕.๗) จัดเก็บบัตร ตม.๖ เพื่อให้ธุรการประจำพลัด เก็บรวบรวมไว้เป็นหลักฐาน แยกวัน เดือน ปี เวลา ของแต่ละเที่ยวบิน แล้วแจ้งให้ สืบสวนปราบปรามด่านตรวจคนเข้าเมืองท่าอากาศยานหาดใหญ่ ตรวจสอบอีกครั้ง เพื่อติดตาม จับกุม เพิกถอน และผลักดัน หากพบบุคคลมีลักษณะต้องห้าม หรืออยู่ในบัญชีต้องห้ามหรือบัญชีเฝ้าดู (Blacklist/Watchlist ) หรือหมายจับ

/(๕.๘) เมื่อระบบ

แผน : แผนยุทธศาสตร์และควบคุมสถานการณ์ในสถานะฉุกเฉินกรณีระบบเทคโนโลยีสารสนเทศขัดข้อง ของ ด้านตรวจคนเข้าเมือง  
ท่าอากาศยานหาดใหญ่

(๕.๘) เมื่อระบบ Biometrics กลับมาออนไลน์แล้ว ให้เจ้าหน้าที่นำข้อมูลบัตร ตม.๖ มาบันทึกลงระบบให้แล้วเสร็จ ภายใน ๑ - ๒ เวน

(๖) งานตรวจอนุญาตคนประจำพาหนะ ตรวจสอบแบบ ตม.๒ แบบ ตม.๓ แบบ ตม.๔ และ แบบ ตม.๕ แล้วดำเนินการตามข้อ (๕.๕ - ๕.๗)

#### ๕.งานตรวจบุคคลและพาหนะขาออก

##### ๕.๑ ภาวะเสี่ยงสูง

เป็นสถานการณ์ที่ระบบ Biometrics สามารถใช้งานได้ตามปกติ แต่ระบบการทำงานเกินขีดจำกัด (Overlord) ให้เจ้าหน้าที่ตรวจคนเข้าเมืองปฏิบัติตามขั้นตอนดังนี้ รายละเอียดตาม (ผนวก ง.)

(๑) เจ้าหน้าที่ประจำช่องตรวจรายงาน รองสารวัตรปฏิบัติหน้าที่ประจำผลัด กรณีสถานการณ์ระบบ Biometrics ตรวจอนุญาตหนังสือเดินทางประมวลผลล่าช้า (Overload)

(๒) รองสารวัตรปฏิบัติหน้าที่ประจำผลัดรายงานให้รองสารวัตรอาวุโส(CEO) รายงานตามลำดับขั้นขึ้นไป ด้านตรวจคนเข้าเมืองท่าอากาศยานหาดใหญ่

(๓) รองสารวัตรปฏิบัติหน้าที่ประจำผลัด จัดกำลังพลรองรับผู้โดยสาร ประจำช่องตรวจตามความหนาแน่นของผู้โดยสาร (สีเขียว ไม่เกิน ๕๐% สีเหลือง ๕๐-๗๐% สีแดง เกินกว่า ๘๐% )

(๔) จัดเจ้าหน้าที่ชุดสืบสวน จำนวน ๑ นาย ประจำหัวจ่ายพอร์ทัลไลน์อำนวยความสะดวกแยกผู้โดยสาร กรณีเริ่ม Boarding และคอยคัดแยกผู้โดยสารคนไทยและต่างชาติ

(๕) ตรวจสอบความถูกต้องสมบูรณ์ของหนังสือเดินทาง บัตร ตม.๖(ส่วนขาออก) และ บัตรที่นั่งโดยสาร

(๖) เจ้าหน้าที่ตรวจสอบสิทธิการขอสงวนสิทธิ Re-entry ให้ใช้ความละเอียดรอบคอบในการตรวจสอบวันอนุญาตให้อยู่ในราชอาณาจักรให้ถูกต้อง

(๗) ดำเนินการประทับตรา Re-Entry Permit ในหน้าหนังสือเดินทาง

(๘) ตรวจสอบข้อมูลบัญชีบุคคลเฝ้าดู (Blacklist/Watchlist ) ตรวจสอบบุคคลเป้าหมาย ตรวจสอบคุณสมบัติเป็นบุคคลต้องห้ามหรือไม่ หากตรวจพบผู้โดยสารที่มีพฤติกรรมต้องสงสัย หรือมีข้อมูลตรงกับบัญชีบุคคลเฝ้าดู (Blacklist/Watchlist) ให้นำส่ง รอง สว.(Supervisor) ตรวจสอบรายละเอียดอีกครั้ง

(๙) กรณีคนต่างชาติให้ดำเนินการติดต่อดำเนินการตรวจสอบวันครบกำหนดอนุญาตให้อยู่ในราชอาณาจักรตามสิทธิหนังสือเดินทางและตามสิทธิการตรวจลงตรา

(๑๐) หากตรวจพบคนต่างด้าวอยู่ในราชอาณาจักรเกินกำหนดให้ดำเนินการเปรียบเทียบปรับดังนี้

(๑๐.๑) อยู่เกินกำหนด ๙๐ วัน เปรียบเทียบปรับ ๕๐๐ บาท/วัน สูงสุดไม่เกิน ๒๐,๐๐๐ บาท

(๑๐.๒) อยู่เกินกว่ากำหนด ๙๐ วัน เปรียบเทียบปรับ ๕๐๐/วัน สูงสุดไม่เกิน ๒๐,๐๐๐ บาท แจ้งคำสั่งห้ามเข้าตามคำสั่ง รตม.มท. ที่ ๑/๒๕๕๘ ลง ๒๗ พ.ย.๒๕๕๘ และผ่อนผันตาม ป.อาญา ม.๗๔

(๑๐.๓) กรณีผ่อนผันไม่มีการเปรียบเทียบปรับ สำหรับเด็กอายุต่ำกว่า ๑๕ ปี อยู่เกินกำหนดอนุญาต และ อยู่เกินกำหนดไม่เกิน ๒๔ ชั่วโมง

(๑๐.๔) ไม่มีเงินชำระค่าเปรียบเทียบปรับ เจ้าหน้าที่ชุดสืบสวนปราบปราม ด้าน ตม.ทอ.หาดใหญ่ จับกุมดำเนินคดี

/(๙) เมื่อดำเนินการ

แผน : แผนวิทยุและควบคุมสถานการณ์ในสภาวะฉุกเฉินกรณีระบบเทคโนโลยีสารสนเทศขัดข้อง ของ ด้านตรวจคนเข้าเมือง  
ท่าอากาศยานหาดใหญ่

(๑๑) เมื่อดำเนินการตามข้อ ๔ - ๘ แล้ว ให้เจ้าหน้าที่บันทึกข้อมูลการตรวจหนังสือเดินทางลงในเครื่องคอมพิวเตอร์ลูกข่าย (เครื่องคอมพิวเตอร์ประจำช่องตรวจหนังสือเดินทาง)

(๑๒) เจ้าหน้าที่ประทับตราอนุญาตในหนังสือเดินทาง บัตร ตม.๖ (ส่วนขาออก) และเขียนใต้ตราประทับ "BO" พร้อมคืนหนังสือเดินทาง และบัตรโดยสารให้แก่ผู้โดยสาร

(๑๓) เมื่อดำเนินการตามข้อ (๑๐) แล้ว ให้เจ้าหน้าที่จัดเก็บบัตร ตม.๖(ส่วนขาออก) นำส่งธุรการประจำพลัดเก็บรวบรวมไว้เป็นหลักฐาน แยก วัน เดือน ปี

### ๕.๒ ภาวะวิกฤต

เป็นสถานการณ์ที่ระบบ Biometrics ไม่สามารถใช้งานได้ และใช้งานระบบ Biometrics Offline ในการตรวจอนุญาตหนังสือเดินทาง ให้เจ้าหน้าที่ตรวจคนเข้าเมืองปฏิบัติตามขั้นตอนดังนี้ รายละเอียดตาม (ผนวก จ.)

(๑) รongสารวัตร ประจำพลัด รายงานตามลำดับชั้นจนถึงสารวัตรด่านตรวจคนเข้าเมืองท่าอากาศยานหาดใหญ่เพื่อขออนุมัติใช้งานระบบ Biometrics Offline

(๒) ธุรการประจำพลัด ลงบันทึกประจำวันเกี่ยวกับเหตุการณ์ที่เกิดขึ้นไว้เป็นหลักฐาน

(๓) รongสารวัตร ประจำพลัด จัดกำลังพลประจำช่องตรวจตามความหนาแน่นของผู้โดยสาร (สีเขียว ไม่เกิน ๕๐% สีเหลือง ๕๐-๗๐% สีแดง เกินกว่า ๘๐% )

(๔) ขั้นตอนการตรวจหนังสือเดินทางผู้โดยสารขาออก (Biometrics Offline)

(๔.๑) จัดเจ้าหน้าที่สืบสวนจำนวน ๑ นาย ประจำหัวจ่ายฟอร์กไลน์ อำนวยความสะดวก คัดแยกผู้โดยสาร คัดแยกผู้โดยสารเร่งด่วน (Boarding) แยกผู้โดยสารคนไทยและต่างชาติ

(๔.๒) ตรวจสอบความถูกต้องสมบูรณ์ของหนังสือเดินทาง บัตร ตม.๖ (ส่วนขาออก) และบัตรที่นั่งโดยสาร

(๔.๓) ตรวจสอบข้อมูลบัญชีบุคคลเฝ้าดู (Blacklist/Watchlist )ตรวจสอบบุคคลเป้าหมาย ตรวจสอบคุณสมบัติเป็นบุคคลต้องห้ามหรือไม่ หากตรวจพบผู้โดยสารที่มีพฤติกรรมต้องสงสัย หรือมีข้อมูลตรงกับบัญชีบุคคลเฝ้าดู (Blacklist/Watchlist) ให้นำส่ง รong สว.(Supervisor) ตรวจสอบรายละเอียดอีกครั้ง

(๔.๔) กรณีคนต่างชาติที่จะขอสงวนสิทธิ์ในการกลับเข้ามาในราชอาณาจักร (Re-Entry) ให้ดำเนินการติดต่อเจ้าหน้าที่ในการตรวจสอบวันครบกำหนดอนุญาตให้อยู่ในราชอาณาจักรตามสิทธิ์หนังสือเดินทางและตามสิทธิ์การตรวจลงตรา

(๕) หากตรวจพบคนต่างด้าวอยู่ในราชอาณาจักรเกินกำหนดให้ดำเนินการเปรียบเทียบปรับดังนี้

(๕.๑) อยู่เกินกำหนด ๙๐ วัน เปรียบเทียบปรับ ๕๐๐ บาท/วัน สูงสุดไม่เกิน ๒๐,๐๐๐ บาท

(๕.๒) อยู่เกินกว่ากำหนด ๙๐ วัน เปรียบเทียบปรับ ๕๐๐/วัน สูงสุดไม่เกิน ๒๐,๐๐๐ บาท แจ้งคำสั่งห้ามเข้าตามคำสั่ง รมต.มท. ที่ ๑/๒๕๕๘ ลง ๒๗ พ.ย.๒๕๕๘ และผ่อนผันตาม ป.อาญา ม.๗๔

(๕.๓) กรณีผ่อนผันไม่มีการเปรียบเทียบปรับ สำหรับเด็กอายุต่ำกว่า ๑๕ ปี อยู่เกินกำหนดอนุญาต และอยู่เกินกำหนดไม่เกิน ๒๔ ชั่วโมง

(๕.๔) ไม่มีเงินชำระค่าเปรียบเทียบปรับ เจ้าหน้าที่ชุดสืบสวนปราบปราม ด่าน ตม.ทอ.หาดใหญ่ จับกุมดำเนินคดี

(๖) เมื่อดำเนินการตามข้อ ๔ - ๕ แล้ว ให้เจ้าหน้าที่บันทึกข้อมูลการตรวจหนังสือเดินทางลงในเครื่องคอมพิวเตอร์ลูกข่าย (เครื่องคอมพิวเตอร์ประจำช่องตรวจหนังสือเดินทาง)

แผน : แผนยุทธศาสตร์และควบคุมสถานการณ์ในสถานะฉุกเฉินกรณีระบบเทคโนโลยีสารสนเทศขัดข้อง ของ ด้านตรวจคนเข้าเมือง  
ท่าอากาศยานหาดใหญ่

(๗) เจ้าหน้าที่ประทับตราอนุญาตในหนังสือเดินทาง บัตร ตม.๖ (ส่วนขาออก) และเขียนใต้ตราประทับ “BO” พร้อมคืนหนังสือเดินทาง และบัตรโดยสารให้แก่ผู้โดยสาร

(๘) เมื่อดำเนินการตามข้อ (๗) แล้ว ให้เจ้าหน้าที่จัดเก็บบัตร ตม.๖(ส่วนขาออก) นำส่งธุรการประจำผลัด เก็บรวบรวมไว้เป็นหลักฐาน แยก วัน เดือน ปี

(๙) งานตรวจอนุญาตคนประจำพาหนะ ตรวจสอบแบบ ตม.๒ แบบ ตม.๓ ตม.๔ แล้วดำเนินการตามข้อ (๖) - (๘)

### ๕.๓ ภาวะวิกฤติสูงสุด

เป็นสถานการณ์ที่ระบบ Biometrics ไม่สามารถใช้งานได้ และระบบ Biometric Offline ไม่สามารถบันทึกข้อมูลการตรวจคัดกรองบุคคลและพาหนะ ลงในเครื่องคอมพิวเตอร์ลูกข่าย (คอมพิวเตอร์ประจำช่องตรวจหนังสือเดินทาง) หรือหน่วยความจำเต็ม ใช้การตรวจหนังสือเดินทางรูปแบบ Computer Down(CD) ให้เจ้าหน้าที่ตรวจคนเข้าเมืองปฏิบัติตามขั้นตอน ดังนี้ รายละเอียดตาม (ผนวก จ.)

(๑) รองสารวัตร ประจำผลัด รายงานตามลำดับชั้นจนถึงสารวัตรด้านตรวจคนเข้าเมืองท่าอากาศยานหาดใหญ่เพื่อขออนุมัติใช้งานระบบ Computer Down(CD)

(๒) ธุรการประจำผลัด ลงบันทึกประจำวันเกี่ยวกับเหตุการณ์ที่เกิดขึ้นไว้เป็นหลักฐาน

(๓) รองสารวัตร ประจำผลัด จัดกำลังพลประจำช่องตรวจตามความหนาแน่นของผู้โดยสาร (สีเขียว ไม่เกิน ๕๐% สีเหลือง ๕๐-๗๐% สีแดง เกินกว่า ๘๐% )

(๔) จัดเจ้าหน้าที่สืบสวนจำนวน ๑ นาย ประจำหัวจ่ายฟอร์กไลน์ อำนวยความสะดวก คัดแยกผู้โดยสาร คัดแยกผู้เร่งด่วน (Boarding) แยกผู้โดยสารคนไทยและต่างชาติ

(๕) ขั้นตอนการตรวจหนังสือเดินทางผู้โดยสารขาเข้า ในรูปแบบ Computer Down(CD)

(๕.๑) ตรวจสอบความถูกต้องสมบูรณ์ของตัวเอกสารหนังสือเดินทาง บัตร ตม.๖ (ส่วนขาออก) และบัตรโดยสาร

(๕.๒) ตรวจสอบข้อมูลบัญชีบุคคลเฝ้าดู (Blacklist/Watchlist )ตรวจสอบบุคคลเป้าหมาย ตรวจสอบคุณสมบัติเป็นบุคคลต้องห้ามหรือไม่ หากตรวจพบผู้โดยสารที่มีพฤติกรรมต้องสงสัย หรือมีข้อมูลตรงกับบัญชีบุคคลเฝ้าดู (Blacklist/Watchlist) ให้นำส่ง รองสารวัตร (Supervisor) ตรวจสอบรายละเอียดอีกครั้ง

(๕.๒.๑) กรณีคนไทย ตรวจสอบข้อมูลหมายจับจากเลขบัตรประจำตัวประชาชน ๑๓ หลัก โดยตรวจสอบจาก Line Bot ของกองบังคับการปราบปรามกองบัญชาการตำรวจสอบสวนกลาง หากพบแจ้ง สืบสวนปราบปรามด้านตรวจคนเข้าเมืองท่าอากาศยานหาดใหญ่ ทำการจับกุม

(๕.๒.๒) กรณีคนต่างชาติ หากเป็นบุคคลสัญชาติเป้าหมายและมีลักษณะพฤติกรรมต้องสงสัย ให้นำส่ง รอง สว.(Supervisor) ตรวจสอบข้อมูลโดยละเอียดและประสานสืบสวนปราบปรามด้านตรวจคนเข้าเมืองท่าอากาศยานหาดใหญ่ ตรวจสอบข้อมูลในระบบ APPS อีกครั้ง หากพบให้แจ้ง สืบสวนปราบปรามด้านตรวจคนเข้าเมืองท่าอากาศยานหาดใหญ่ ทำการจับกุม หรือ ปฏิเสธการเข้าเมือง และนำส่ง ฝ่ายพิธีการเข้าเมือง ด้านตรวจคนเข้าเมืองท่าอากาศยานหาดใหญ่ ทำการส่งกลับออกนอกราชอาณาจักร แล้วแต่กรณี

(๕.๓) กรณีคนต่างชาติที่จะขอสงวนสิทธิ์ในการกลับเข้ามาในราชอาณาจักร (Re-Entry) ให้ดำเนินการติดต่อเจ้าหน้าที่ในการตรวจสอบวันครบกำหนดอนุญาตให้อยู่ในราชอาณาจักรตามสิทธิ์หนังสือเดินทางและตามสิทธิ์การตรวจลงตรา



แผน : แผนยุทธศาสตร์และควบคุมสถานการณ์ในสถานะฉุกเฉินระบบเทคโนโลยีสารสนเทศขัดข้อง ของ ด้านตรวจคนเข้าเมือง  
ท่าอากาศยานหาดใหญ่

- (๖) หากตรวจพบคนต่างด้าวอยู่ในราชอาณาจักรเกินกำหนดให้ดำเนินการเปรียบเทียบปรับดังนี้
- (๖.๑) อยู่เกินกำหนด ๙๐ วัน เปรียบเทียบปรับ ๕๐๐ บาท/วัน สูงสุดไม่เกิน ๒๐,๐๐๐ บาท
- (๖.๒) อยู่เกินกว่ากำหนด ๙๐ วัน เปรียบเทียบปรับ ๕๐๐/วัน สูงสุดไม่เกิน ๒๐,๐๐๐ บาท แจ้งคำสั่งห้ามเข้าตามคำสั่ง รต.มท. ที่ ๑/๒๕๕๘ ลง ๒๗ พ.ย.๒๕๕๘ และผ่อนผันตาม ป.อาญา ม.๗๔
- (๖.๓) กรณีผ่อนผันไม่มีการเปรียบเทียบปรับ สำหรับเด็กอายุต่ำกว่า ๑๕ ปี อยู่เกินกำหนดอนุญาต และอยู่เกินกำหนดไม่เกิน ๒๔ ชั่วโมง
- (๖.๔) ไม่มีเงินชำระค่าเปรียบเทียบปรับ เจ้าหน้าที่ชุดสืบสวนปราบปราม ด้าน ตม.ทอ.หาดใหญ่ จับกุมดำเนินคดี
- (๗) เมื่อดำเนินการตามข้อ ๕ - ๖ แล้ว ให้เจ้าหน้าที่บันทึกข้อมูลการตรวจหนังสือเดินทางลงในเครื่องคอมพิวเตอร์ลูกข่าย (เครื่องคอมพิวเตอร์ประจำช่องตรวจหนังสือเดินทาง)
- (๘) เจ้าหน้าที่ประทับตราอนุญาตในหนังสือเดินทาง บัตร ตม.๖ (ส่วนขาออก) และเขียนใต้ตราประทับ "CD" พร้อมคืนหนังสือเดินทาง และบัตรโดยสารให้แก่ผู้โดยสาร
- (๙) เมื่อดำเนินการตามข้อ (๗) แล้ว ให้เจ้าหน้าที่จัดเก็บบัตร ตม.๖ (ส่วนขาออก) นำส่งธุรการประจำพลัดเก็บรวบรวมไว้เป็นหลักฐาน แยก วัน เดือน ปี เทียบวัน แล้วแจ้งให้ สืบสวนปราบปรามด้านตรวจคนเข้าเมือง ท่าอากาศยานหาดใหญ่ ตรวจสอบอีกครั้ง เพื่อติดตาม จับกุม เพิกถอน และผลักดัน หากพบบุคคลมีลักษณะต้องห้าม หรืออยู่ในบัญชีต้องห้ามหรือบัญชีเฝ้าดู(Blacklist/Watchlist ) หรือหมายจับ
- (๑๐) เมื่อระบบ Biometrics กลับมาออนไลน์แล้ว ให้เจ้าหน้าที่นำข้อมูลบัตร ตม.๖ มาบันทึกลงระบบให้แล้วเสร็จ ภายใน ๑ - ๒ เวน
- (๑๐) งานตรวจอนุญาตคนประจำพาหนะ ตรวจสอบแบบ ตม.๒ แบบ ตม.๓ ตม.๔ แล้วดำเนินการตามข้อ (๖) - (๘)

## ๖.งานตรวจลงตรา

### ๖.๑ ภาวะเสี่ยงสูง

เป็นสถานการณ์ที่ระบบ Biometrics สามารถใช้งานได้ตามปกติ ให้เจ้าหน้าที่ตรวจคนเข้าเมืองปฏิบัติตามขั้นตอนดังนี้ รายละเอียดตาม (ผนวก ข., ผนวก ช-๑)

- (๑) จัดเจ้าหน้าที่จำนวน ๑ นาย อำนวยความสะดวกคัดกรองตรวจสอบเอกสารและบุคคลคัดแยกผู้โดยสารที่เป็นสัญชาติที่ไม่สามารถขอ VOA ได้ และเป็นสัญชาติที่ต้องการขอ Visa
- (๒) ตรวจสอบการกรอกเอกสารคำร้องตามแบบ ตม.๘๘ พร้อมรูปถ่าย และ บัตร ตม.๖ ทั้ง ๒ ส่วน (ส่วนขาเข้า),(ส่วนขาออก)
- (๓) ตรวจสอบความสมบูรณ์ของหนังสือเดินทางมีอายุการใช้งานก่อนหมดอายุไม่น้อยกว่า ๓๐ วัน
- (๔) ตรวจสอบการนำเงินติดตัวตามที่กฎหมายกำหนด
- (๕) ตรวจสอบตัวเดินทางกลับภายใน ๑๕ วัน
- (๖) สัมภาษณ์ เหตุผลประกอบการพิจารณา อาทิเช่น แผนการเดินทาง หรือหลักฐานการจองที่พัก ซึ่งสามารถตรวจสอบได้
- (๗) เจ้าหน้าที่จะตรวจประทับตรา Visa on Arrival (TR-๑๕) จัดเก็บเงินค่าธรรมเนียม ออกใบเสร็จรับเงิน และส่งมอบหนังสือเดินทางคืนผู้โดยสารหรือปฏิเสธการตรวจลงตราและปฏิเสธการเข้าเมือง

/(๘) เจ้าหน้าที่

แผน : แผนปฏิบัติการและควบคุมสถานการณ์ในสถานะฉุกเฉินระบบเทคโนโลยีสารสนเทศขัดข้อง ของ ด้านตรวจคนเข้าเมือง  
ท่าอากาศยานหาดใหญ่

(๘) เจ้าหน้าที่จะดำเนินการตรวจสอบและบันทึกข้อมูลคนต่างด้าวในระบบ Biometric แล้วจึงประทับตราอนุญาตเข้าประเทศหรือปฏิเสธเข้าเมืองตามกรณี

(๘.๑) กรณี พบผู้โดยสารมีปัญหา เป็นบุคคลต้องห้ามตาม มาตรา ม.๑๒ ,บุคคลเฝ้าดูBlacklist/Watchlist),หมายจับ ,บุคคลที่มีเอกสารไม่ถูกต้องซึ่งอาจเป็นภัยคุกคามต่อการบินพลเรือนและประเทศ หรืออื่นๆ

(๘.๒) เจ้าหน้าที่ต้องปฏิเสธเข้าเมืองแล้วจะต้องทำหนังสือส่งตัวผู้โดยสารที่ถูกปฏิเสธการตรวจลงตราไปยังฝ่ายพิธีการเข้าเมืองเพื่อดำเนินการในส่วนที่เกี่ยวข้องต่อไป

### ๖.๒ ภาวะวิกฤต

เป็นสถานการณ์ที่ระบบ Biometrics ไม่สามารถใช้งานได้ และใช้งานระบบ Biometrics Offline ในการตรวจลงตรา ให้เจ้าหน้าที่ตรวจคนเข้าเมืองปฏิบัติตามขั้นตอนดังนี้ รายละเอียดตาม (ผนวก ซ.,ผนวก ซ-๑)

(๑) ร้องสารวัตร ประจำพลัด รายงานตามลำดับขั้นจนถึงสารวัตรด่านตรวจคนเข้าเมืองท่าอากาศยานหาดใหญ่เพื่อขออนุมัติใช้งานระบบ Manual

(๒) รุกระการประจำพลัด ลงบันทึกประจำวันเกี่ยวกับเหตุการณ์ที่เกิดขึ้นไว้เป็นหลักฐาน

(๓) ร้องสารวัตร ประจำพลัด จัดกำลังพลประจำช่องตรวจตามความหนาแน่นของผู้โดยสาร (สีเขียว ไม่เกิน ๕๐% สีเหลือง ๕๐-๗๐% สีแดง เกินกว่า ๘๐% )

(๔) ขั้นตอนการตรวจลงตรา (Manual)

(๔.๑) จัดเจ้าหน้าที่จำนวน ๑ นาย อำนวยความสะดวกคัดกรองตรวจสอบเอกสารและบุคคลคัดแยกผู้โดยสารที่เป็นสัญชาติที่ไม่สามารถขอ VOA ได้ และเป็นสัญชาติที่ต้องการขอ Visa

(๔.๒) ตรวจสอบการกรอกเอกสารคำร้องตามแบบ ตม.๘๘ พร้อมรูปถ่าย และ บัตร ตม.๖ ทั้ง ๒ ส่วน (ส่วนขาเข้า),(ส่วนขาออก)

(๔.๓) ตรวจสอบสมบูรณ์ของหนังสือเดินทางมีอายุการใช้งานก่อนหมดอายุไม่น้อยกว่า ๓๐ วัน

(๔.๔) ตรวจสอบการนำเงินติดตัวตามที่กฎหมายกำหนด

(๔.๕) ตรวจสอบตัวเดินทางกลับภายใน ๑๕ วัน

(๔.๖) สัมภาษณ์ เหตุผลประกอบการพิจารณาอาทิเช่น แผนการเดินทาง หรือหลักฐานการจองที่พักซึ่งสามารถตรวจสอบได้

(๕) เจ้าหน้าที่จะตรวจสอบหนังสือเดินทาง เปรียบเทียบใบหน้าของผู้โดยสาร หากเอกสารถูกต้องสมบูรณ์ครบถ้วน เจ้าหน้าที่จะประทับตรา Visa on Arrival (TR-๑๕) จัดเก็บเงินค่าธรรมเนียม ออกใบเสร็จรับเงิน และส่งมอบหนังสือเดินทางคืนผู้โดยสารหรือปฏิเสธการตรวจลงตราและปฏิเสธการเข้าเมือง

(๖) เจ้าหน้าที่จะดำเนินการตรวจสอบและบันทึกข้อมูลคนต่างด้าวในระบบ Biometric แล้วจึงประทับตราอนุญาตเข้าประเทศหรือปฏิเสธเข้าเมืองตามกรณี

(๖.๑) กรณี พบผู้โดยสารมีปัญหา เป็นบุคคลต้องห้ามตาม มาตรา ม.๑๒ ,บุคคลเฝ้าดูBlacklist/Watchlist),หมายจับ ,บุคคลที่มีเอกสารไม่ถูกต้องซึ่งอาจเป็นภัยคุกคามต่อการบินพลเรือนและประเทศ หรืออื่นๆ

(๖.๒) เจ้าหน้าที่ต้องปฏิเสธเข้าเมืองแล้วจะต้องทำหนังสือส่งตัวผู้โดยสารที่ถูกปฏิเสธการตรวจลงตราไปยังฝ่ายพิธีการเข้าเมืองเพื่อดำเนินการในส่วนที่เกี่ยวข้องต่อไป

แผน : แผนยุทธศาสตร์และควบคุมสถานการณ์ในสถานะฉุกเฉินกรณีระบบเทคโนโลยีสารสนเทศขัดข้อง ของ ด้านตรวจคนเข้าเมือง  
ท่าอากาศยานขนาดใหญ่

### ๖.๓ ภาวะวิกฤติสูงสุด

เป็นสถานการณ์ที่ระบบ Biometrics ไม่สามารถใช้งานได้ และระบบ Biometric Offline ไม่สามารถบันทึกข้อมูลการตรวจลงตรา ลงในเครื่องคอมพิวเตอร์ลูกข่าย (คอมพิวเตอร์ประจำช่องตรวจหนังสือเดินทาง) หรือหน่วยความจำเต็ม ใช้การตรวจหนังสือเดินทางรูปแบบ Manual ให้เจ้าหน้าที่ตรวจคนเข้าเมืองปฏิบัติตามขั้นตอน ดังนี้ รายละเอียดตาม (ผนวก ฅ.,ผนวก ฅ-๑)

(๑) รองสารวัตรประจำผลัด รายงานตามลำดับชั้นจนถึงสารวัตรด่านตรวจคนเข้าเมืองท่าอากาศยานขนาดใหญ่ เพื่อขออนุมัติใช้งานระบบ (Manual)

(๒) ออกรายการประจำผลัด ลงบันทึกประจำวันเกี่ยวกับเหตุการณ์ที่เกิดขึ้นไว้เป็นหลักฐาน

(๓) รองสารวัตร ประจำผลัด จัดกำลังพลประจำช่องตรวจตามความหนาแน่นของผู้โดยสาร (สีเขียว ไม่เกิน ๕๐% สีเหลือง ๕๐-๗๐% สีแดง เกินกว่า ๘๐% )

(๔) ขั้นตอนการตรวจลงตรา (Manual)

(๔.๑) จัดเจ้าหน้าที่จำนวน ๑ นาย อำนวยความสะดวกคัดกรองตรวจสอบเอกสารและบุคคลคัดแยกผู้โดยสารที่เป็นสัญชาติที่ไม่สามารถขอ VOA ได้ และเป็นสัญชาติที่ต้องการขอ Visa

(๔.๒) ตรวจสอบการกรอกเอกสารคำร้องตามแบบ ตม.๘๘ พร้อมรูปถ่าย และ บัตร ตม.๖ ทั้ง ๒ ส่วน (ส่วนขาเข้า),(ส่วนขาออก)

(๔.๓) ตรวจสอบความสมบูรณ์ของหนังสือเดินทางมีอายุการใช้งานก่อนหมดอายุไม่น้อยกว่า ๓๐ วัน

(๔.๔) ตรวจสอบการนำเงินติดตัวตามที่กฎหมายกำหนด

(๔.๕) ตรวจสอบตัวเดินทางกลับภายใน ๑๕ วัน

(๔.๖) สัมภาษณ์ เหตุผลประกอบการพิจารณาอาทิเช่น แผนการเดินทาง หรือหลักฐานการจองที่พัก ซึ่งสามารถตรวจสอบได้

(๕) เจ้าหน้าที่จะตรวจสอบหนังสือเดินทาง เปรียบเทียบใบหน้าของผู้โดยสาร หากเอกสารถูกต้องสมบูรณ์ครบถ้วน เจ้าหน้าที่จะประทับตรา Visa on Arrival (TR-๑๕) จัดเก็บเงินค่าธรรมเนียม ออกใบเสร็จรับเงิน และส่งมอบหนังสือเดินทางคืนผู้โดยสารหรือปฏิเสธการตรวจลงตราและปฏิเสธการเข้าเมือง

(๖) เจ้าหน้าที่จะดำเนินการตรวจสอบและบันทึกข้อมูลคนต่างด้าวในระบบ Biometric แล้วจึงประทับตราอนุญาตเข้าประเทศหรือปฏิเสธเข้าเมืองตามกรณี

(๖.๑) กรณีพบผู้โดยสารมีปัญหา เป็นบุคคลต้องห้ามตาม มาตรา ม.๑๒ ,บุคคลเฝ้าดู Blacklist/Watchlist),หมายจับ ,บุคคลที่มีเอกสารไม่ถูกต้องซึ่งอาจเป็นภัยคุกคามต่อการบินพลเรือนและประเทศ หรืออื่นๆ

(๖.๒) เจ้าหน้าที่ต้องปฏิเสธเข้าเมืองแล้วจะต้องทำหนังสือส่งตัวผู้โดยสารที่ถูกปฏิเสธการตรวจลงตราไปยังฝ่ายพิธีการเข้าเมืองเพื่อดำเนินการในส่วนที่เกี่ยวข้องต่อไป

### ๗.งานสืบสวนปราบปราม

#### ๗.๑ ภาวะเสี่ยงสูง

เป็นสถานการณ์ที่ระบบ Biometrics สามารถใช้งานได้ตามปกติ ให้เจ้าหน้าที่ตรวจคนเข้าเมืองปฏิบัติตามขั้นตอนดังนี้ รายละเอียดตาม (ผนวก ญ)

แผน : แผนยุทธศาสตร์และควบคุมสถานการณ์ในสถานะฉุกเฉินกรณีระบบเทคโนโลยีสารสนเทศขัดข้อง ของ ด้านตรวจคนเข้าเมือง  
ท่าอากาศยานหาดใหญ่

- (๑) รองสารวัตร (หัวหน้างานสืบสวนฯ) สั่งการให้เจ้าหน้าที่ประจำห้อง APPS ตรวจสอบและคัดกรองผู้โดยสารล่วงหน้าตรวจสอบข้อมูลจากระบบ Biometrics, Crimes, Polis
- (๒) ประสานข้อมูลให้งานตรวจบุคคลและพาหนะขาเข้า - ขาออก ผ่านระบบไลน์ด้านตรวจคนเข้าเมืองท่าอากาศยานหาดใหญ่
- (๓) จัดเจ้าหน้าที่งานสืบสวนปราบปรามด้านตรวจคนเข้าเมืองท่าอากาศยานหาดใหญ่ ตรวจสอบคัดกรองผู้โดยสารทางออกเครื่อง
  - (๒.๑) ผู้โดยสารขาเข้า บริเวณประตูทางเข้าอาคาร
  - (๒.๒) ผู้โดยสารขาออก บริเวณห้องโถงงานตรวจบุคคลและพาหนะผู้โดยสารขาออก
- (๔) การตรวจลาดตระเวนภายในพื้นที่อาคารผู้โดยสาร จัดเจ้าหน้าที่สืบสวนปราบปรามด้านตรวจคนเข้าเมืองท่าอากาศยานหาดใหญ่
  - (๓.๑) ผู้โดยสารขาเข้า จัดเจ้าหน้าที่ตรวจสอบบุคคลในเที่ยวบินเป้าหมาย ณ ประตูทางออกเครื่อง
  - (๓.๒) ผู้โดยสารขาออก จัดเจ้าหน้าที่ลาดตระเวนตรวจพื้นที่ภายในอาคารผู้โดยสาร ตรวจสอบบุคคลทั้งก่อนและหลังช่องตรวจเจ้าหน้าที่ตรวจคนเข้าเมือง
- (๕) จัดเจ้าหน้าที่สืบสวนปราบปรามด้านตรวจคนเข้าเมืองท่าอากาศยานหาดใหญ่ ร่วมสนับสนุนการปฏิบัติงานเมื่อได้รับการร้องขอจากหน่วยต่างๆ
- (๖) เจ้าหน้าที่สืบสวนปราบปรามด้านตรวจคนเข้าเมืองท่าอากาศยานหาดใหญ่ ปฏิบัติตามกรอบการปฏิบัติเมื่อตรวจพบการเข้าออกราชอาณาจักรของบุคคลเฝ้าระวัง บุคคลตามหมายจับ ในท่าอากาศยานหาดใหญ่

### ๗.๒ ภาวะวิกฤต

เป็นสถานการณ์ที่ระบบ Biometrics สามารถใช้งานไม่ได้ แต่ยังสามารถใช้งานระบบ Biometric Offline ได้ ให้เจ้าหน้าที่ตรวจคนเข้าเมืองปฏิบัติตามขั้นตอนดังนี้ รายละเอียดตาม (ผนวก ก.)

- (๑) รองสารวัตร (หัวหน้างานสืบสวนฯ) สั่งการให้เจ้าหน้าที่ประจำห้อง APPS ตรวจสอบและคัดกรองผู้โดยสารล่วงหน้าตรวจสอบข้อมูลจากระบบ Biometrics, Crimes, Polis
- (๒) ประสานบัญชีรายชื่อผู้โดยสาร (Manifest) ที่ไม่ได้ลงข้อมูลเข้าสู่ระบบ APPS เพื่อตรวจสอบข้อมูลบุคคลต้องห้าม บุคคลเฝ้าระวัง Blacklist/Watchlist, บุคคลตามหมายจับ
- (๓) จัดเจ้าหน้าที่งานสืบสวนปราบปรามด้านตรวจคนเข้าเมืองท่าอากาศยานหาดใหญ่ ตรวจสอบคัดกรองผู้โดยสารทางออกเครื่อง
  - (๓.๑) ผู้โดยสารขาเข้า บริเวณประตูทางเข้าอาคาร
  - (๓.๒) ผู้โดยสารขาออก บริเวณห้องโถงงานตรวจบุคคลและพาหนะผู้โดยสารขาออก
- (๔) การตรวจลาดตระเวนภายในพื้นที่อาคารผู้โดยสาร จัดเจ้าหน้าที่สืบสวนปราบปรามด้านตรวจคนเข้าเมืองท่าอากาศยานหาดใหญ่
  - (๔.๑) ผู้โดยสารขาเข้า จัดเจ้าหน้าที่ตรวจสอบบุคคลในเที่ยวบินเป้าหมาย ณ ประตูทางออกเครื่อง
  - (๔.๒) ผู้โดยสารขาออก จัดเจ้าหน้าที่ลาดตระเวนตรวจพื้นที่ภายในอาคารผู้โดยสาร ตรวจสอบบุคคลทั้งก่อนและหลังช่องตรวจเจ้าหน้าที่ตรวจคนเข้าเมือง
- (๕) จัดเจ้าหน้าที่สืบสวนปราบปรามด้านตรวจคนเข้าเมืองท่าอากาศยานหาดใหญ่ ร่วมสนับสนุนการปฏิบัติงานเมื่อได้รับการร้องขอจากหน่วยต่างๆ

/(๖) เจ้าหน้าที่สืบสวน

แผน : แผนยุทธศาสตร์และควบคุมสถานการณ์ในสถานะฉุกเฉินกรณีระบบเทคโนโลยีสารสนเทศขัดข้อง ของ ด้านตรวจคนเข้าเมือง  
ท่าอากาศยานหาดใหญ่

(๖) เจ้าหน้าที่สืบสวนปราบปรามด้านตรวจคนเข้าเมืองท่าอากาศยานหาดใหญ่ ปฏิบัติตามกรอบการปฏิบัติเมื่อตรวจพบการเข้าออกราชอาณาจักรของบุคคลเฝ้าระวัง บุคคลตามหมายจับ ในท่าอากาศยานหาดใหญ่

### ๗.๓ ภาวะวิกฤตสูงสุด

เป็นสถานการณ์ที่ระบบ Biometrics และระบบBiometrics Offline ,Pibics ไม่สามารถใช้งาน ให้เจ้าหน้าที่ตรวจคนเข้าเมืองปฏิบัติตามขั้นตอนดังนี้ รายละเอียดตาม (ผนวก ฎ)

(๑) รอง สว.ฯ (งานสืบสวนฯ) สั่งการให้เจ้าหน้าที่ประจำห้อง APPS ตรวจสอบและคัดกรองผู้โดยสารล่วงหน้าตรวจสอบข้อมูลจากระบบ Biometrics, Crimes, Polis

(๒) ประสานบัญชีรายชื่อผู้โดยสาร (Manifest) ที่ไม่ได้ลงข้อมูลเข้าสู่ระบบ APPS เพื่อตรวจสอบข้อมูลบุคคลต้องห้าม บุคคลเฝ้าระวัง Blacklist/Watchlist, บุคคลตามหมายจับ

(๓) จัดเจ้าหน้าที่งานสืบสวนปราบปรามด้านตรวจคนเข้าเมืองท่าอากาศยานหาดใหญ่ ตรวจสอบคัดกรองผู้โดยสารทางออกลงเครื่อง

(๓.๑) ผู้โดยสารขาเข้า บริเวณประตูทางเข้าอาคาร

(๓.๒) ผู้โดยสารขาออก บริเวณห้องโถงงานตรวจบุคคลและพาหนะผู้โดยสารขาออก

(๔) การตรวจลาดตระเวนภายในพื้นที่อาคารผู้โดยสาร จัดเจ้าหน้าที่สืบสวนปราบปรามด้านตรวจคนเข้าเมืองท่าอากาศยานหาดใหญ่

(๔.๑) ผู้โดยสารขาเข้า จัดเจ้าหน้าที่ตรวจสอบบุคคลในเที่ยวบินเป้าหมาย ณ ประตูทางออกลงเครื่อง

(๔.๒) ผู้โดยสารขาออก จัดเจ้าหน้าที่ลาดตระเวนตรวจพื้นที่ภายในอาคารผู้โดยสาร ตรวจสอบบุคคลทั้งก่อนและหลังช่องตรวจเจ้าหน้าที่ตรวจคนเข้าเมือง

(๕) จัดเจ้าหน้าที่สืบสวนปราบปรามด้านตรวจคนเข้าเมืองท่าอากาศยานหาดใหญ่ ร่วมสนับสนุนการปฏิบัติงานเมื่อได้รับการร้องขอจากหน่วยต่างๆ

(๖) เจ้าหน้าที่สืบสวนปราบปรามด้านตรวจคนเข้าเมืองท่าอากาศยานหาดใหญ่ ปฏิบัติตามกรอบการปฏิบัติเมื่อตรวจพบการเข้าออกราชอาณาจักรของบุคคลเฝ้าระวัง บุคคลตามหมายจับ ในท่าอากาศยานหาดใหญ่

### ๘.หน่วยร่วมปฏิบัติ

๘.๑ สำนักงานตรวจคนเข้าเมือง

๘.๒ ท่าอากาศยานหาดใหญ่ บริษัท ท่าอากาศยานไทย จำกัด (มหาชน) สนับสนุนการรักษาความปลอดภัยบริเวณท่าอากาศยานหาดใหญ่ และบริเวณโดยรอบรวมถึงการอำนวยความสะดวกแก่ผู้โดยสาร ประสานข้อมูลข่าวสารในด้านต่างๆอย่างต่อเนื่อง และให้การสนับสนุนด้านอื่นๆเมื่อได้รับการร้องขอ

### ๙.คำแนะนำในการปฏิบัติ

๙.๑ แผนนี้ให้มีผลบังคับใช้ตั้งแต่บัดนี้เป็นต้นไป และให้ถือปฏิบัติทันทีเมื่อสั่งการโดยสว.ตร.ด้านตรวจคนเข้าเมืองท่าอากาศยานหาดใหญ่ ผู้ควบคุมการปฏิบัติตามหน้าที่ หรือผู้ได้รับมอบหมายให้เป็นผู้ควบคุมการปฏิบัติ

๙.๒ ให้ทุกผลัด ประสานการปฏิบัติและแลกเปลี่ยนข้อมูลกันอย่างใกล้ชิด เพื่อให้การปฏิบัติตามแผนนี้เป็นไปด้วยความเรียบร้อย และเตรียมความพร้อมของวัสดุอุปกรณ์เครื่องมือเครื่องใช้ให้เพียงพอต่อการปฏิบัติภารกิจ ในทันทีสถานการณ์

แผน : แผนวิทยุเหตุและควบคุมสถานการณ์ในสถานะฉุกเฉินกรณีระบบเทคโนโลยีสารสนเทศขัดข้อง ของ ด้านตรวจคนเข้าเมือง  
ท่าอากาศยานขนาดใหญ่

๑๐. จุฬการและการส่งบำรุง

๑๐.๑ จุฬการและการรายงาน

๑๐.๑.๑ การรายงานให้เป็นไปตามสายงานปกติ

๑๐.๑.๒ สารวัตรด้านตรวจคนเข้าเมืองท่าอากาศยานขนาดใหญ่ หมายเลขโทรศัพท์ ๐๘ ๖๓๕๘ ๐๑๙๙ หรือ E-mail : [hdyairport.imm๒@royalthaipolice.go.th](mailto:hdyairport.imm๒@royalthaipolice.go.th) และกรณีไม่สามารถติดต่อทางโทรศัพท์และระบบสารบรรณอิเล็กทรอนิกส์ได้ให้ประสานด้วยโทรศัพท์เคลื่อนที่

๑๐.๒ การส่งกำลังบำรุง

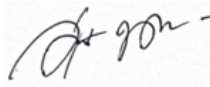
๑๐.๒.๑ การดำเนินการส่งกำลังบำรุงตามสายงานปกติ โดยเน้นความพร้อมของสิ่งของและสามารถควบคุมการเบิกจ่ายได้อย่างมีประสิทธิภาพ

๑๑. การบังคับบัญชาและการสื่อสาร

๑๑.๑ การบังคับบัญชา สารวัตรด้านตรวจคนเข้าเมืองท่าอากาศยานขนาดใหญ่ ผู้ควบคุมการปฏิบัติตามอำนาจหน้าที่ หรือผู้ได้รับมอบหมายให้เป็นผู้ควบคุมการปฏิบัติ

๑๑.๒ การสื่อสาร ให้เป็นไปตาม (ผนวก ฐ)

พันตำรวจตรี



(สรารุช นพภาค)

สารวัตรด้านตรวจคนเข้าเมืองท่าอากาศยานขนาดใหญ่

ผนวก ก : งานตรวจบุคคลและพาหนะขาเข้า ภาวะเสี่ยงสูง

ผนวก ข : งานตรวจบุคคลและพาหนะขาเข้า ภาวะวิกฤต

ผนวก ค : งานตรวจบุคคลและพาหนะขาเข้า ภาวะวิกฤตสูงสุด

ผนวก ง : งานตรวจบุคคลและพาหนะขาออก ภาวะเสี่ยงสูง

ผนวก จ : งานตรวจบุคคลและพาหนะขาออก ภาวะวิกฤต

ผนวก ฉ : งานตรวจบุคคลและพาหนะขาออก ภาวะวิกฤตสูงสุด

ผนวก ช, ช-๑ : งานตรวจลงตรา ภาวะเสี่ยงสูง

ผนวก ซ, ซ-๑ : งานตรวจลงตรา ภาวะวิกฤต

ผนวก ฌ, ฌ-๑ : งานตรวจลงตรา ภาวะวิกฤตสูงสุด

ผนวก ฎ : งานสืบสวนปราบปราม ภาวะเสี่ยงสูง

ผนวก ฏ : งานสืบสวนปราบปราม ภาวะวิกฤต

ผนวก ฐ : งานสืบสวนปราบปราม ภาวะวิกฤตสูงสุด

ผนวก ฑ : ผังการรายงานเหตุและการติดต่อสื่อสาร

ผนวก ท : ผังการจัดกำลังพลปฏิบัติหน้าที่ประจำชุดตรวจ

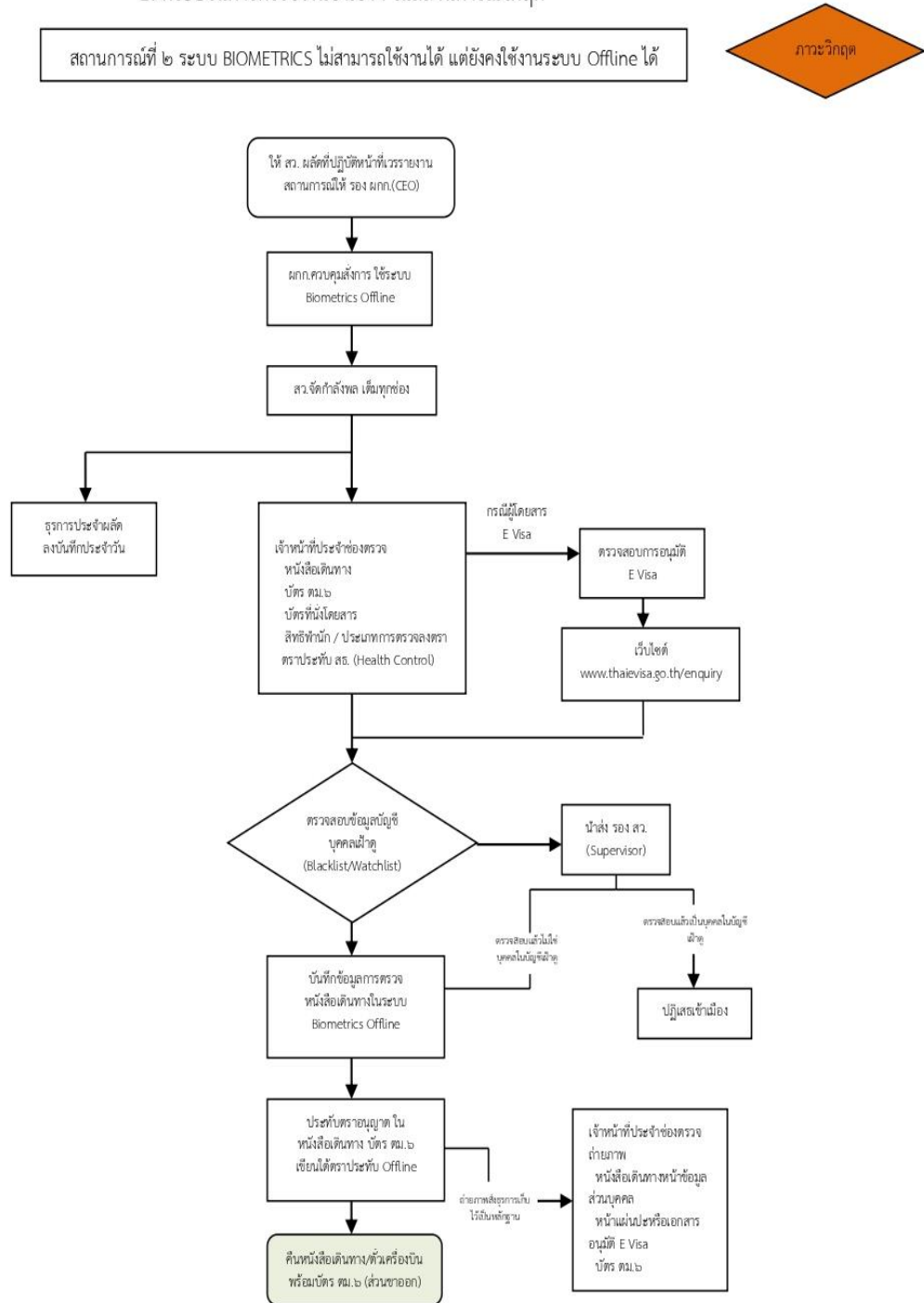
ผนวก ฒ : การแจกจ่าย



แผน : เชนิญเหตุและควมคุมสทณกรณในสภวะฉุกเฉินกรณเระบบเทคโนโลยีสารสนเทศขัดข้อง ของ ด่านตรวจคนเข้าเมือง  
ท่าอากาศยานหนัดใหญ่

ผนวก ข : ผังการตรวจงานบุคคลและพาหนะเข้า ภวะวิกฤต

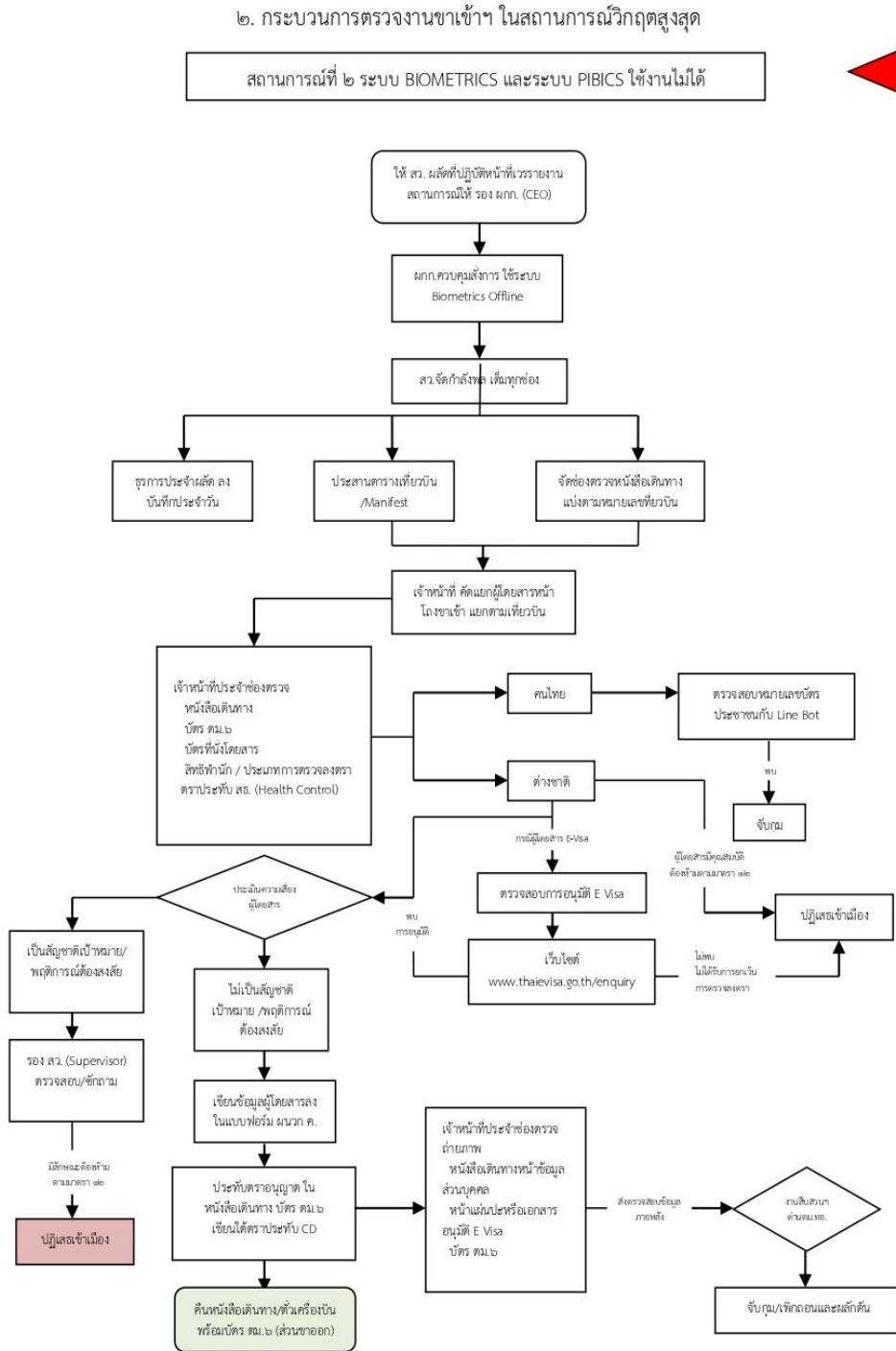
๒. กระบวนการตรวจงานเข้า ในสถานการณ์วิกฤต





แผน : แผนขีญเหตุและควบคุมสถานการณ์ในสภาวะฉุกเฉินกรณีระบบเทคโนโลยีสารสนเทศขัดข้อง ของ ด้านตรวจคนเข้าเมือง  
ท่าอากาศยานนานาชาติใหญ่

ผนวก ค : ผังการตรวจงานบุคคลและพาหนะเข้า ภาวะวิกฤตสูงสุด









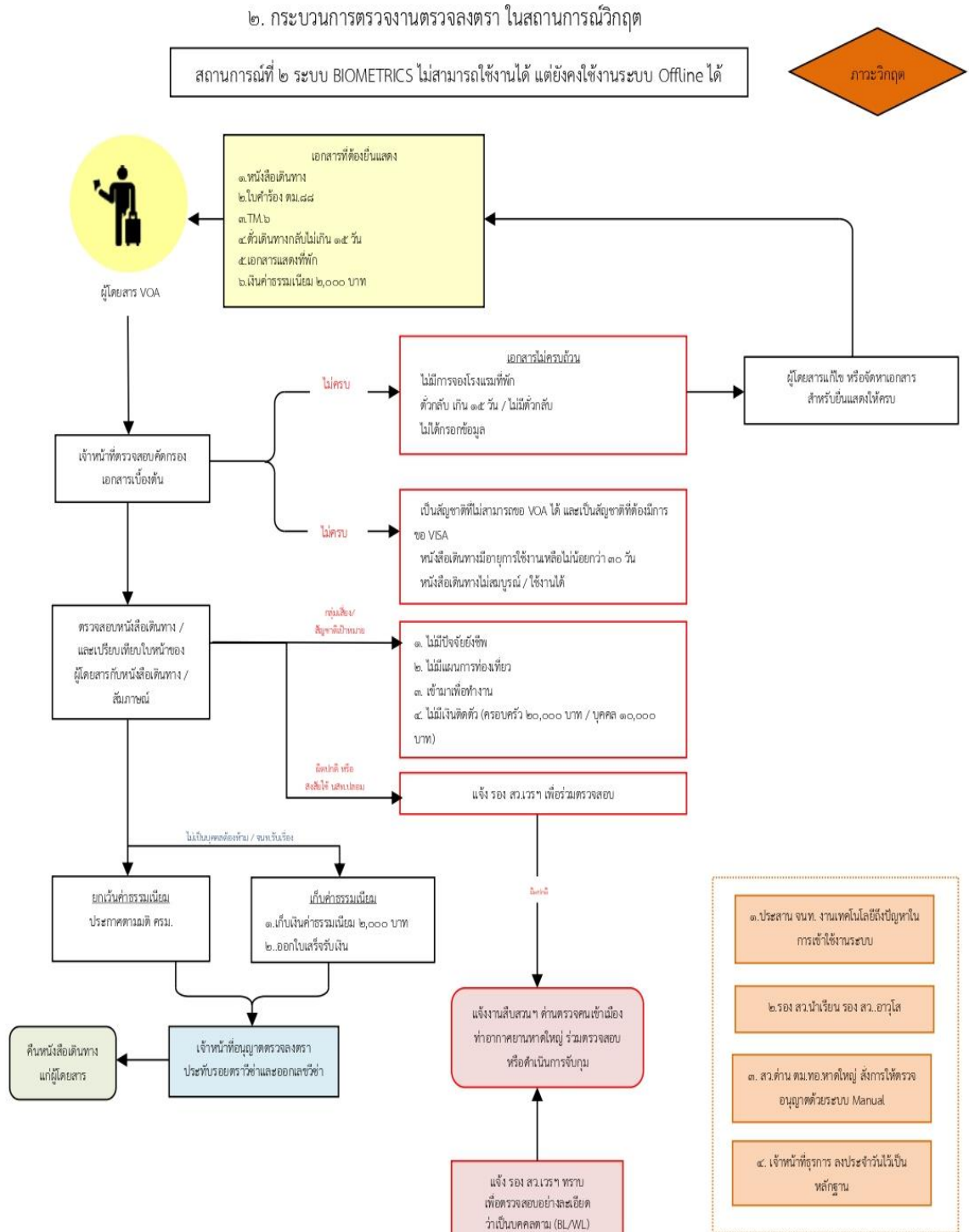




แผน : แผนขีญเหตุและควบคุมสถานการณ์ในสภาวะฉุกเฉินกรณีระบบเทคโนโลยีสารสนเทศขัดข้อง ของ ด้านตรวจคนเข้าเมือง  
ท่าอากาศยานขนาดใหญ่

ผนวก ข : ผังการตรวจลงตรา ภาวะวิกฤต

ผู้โดยสาร VOA

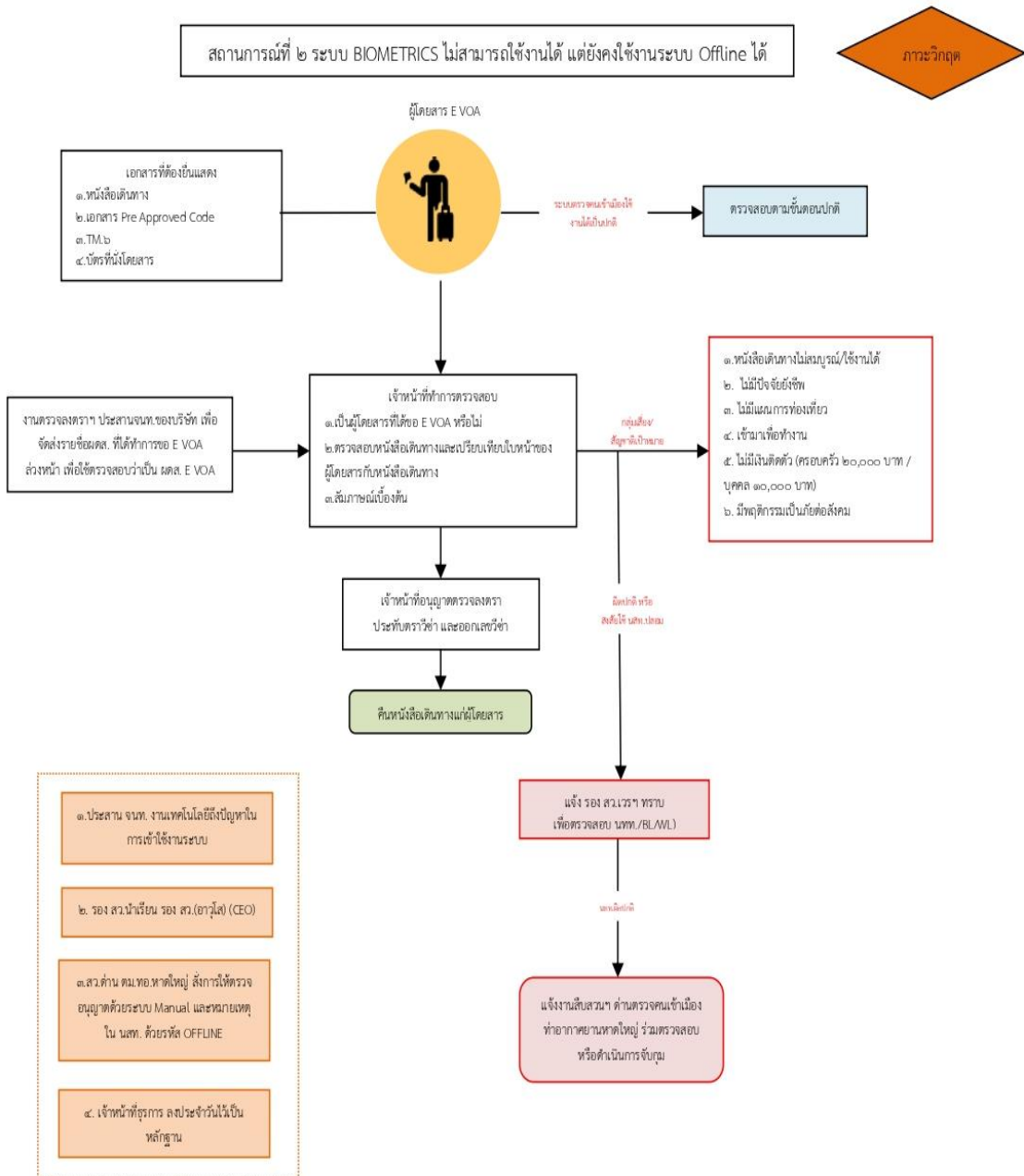


แผน : แผนขีญเหตุและควบคุมสถานการณ์ในสภาวะฉุกเฉินกรณีระบบเทคโนโลยีสารสนเทศขัดข้อง ของ ด้านตรวจคนเข้าเมือง  
ท่าอากาศยานขนาดใหญ่

ผนวก ช-๑ : ผังการตรวจลงตรา ภาวะวิกฤต

ผู้โดยสาร E-VOA

๒. กระบวนการตรวจงานตรวจลงตรา ในสถานการณ์วิกฤต





แผน : แผนวิทยุเหตุและควบคุมสถานการณ์ในสภาวะฉุกเฉินกรณีระบบเทคโนโลยีสารสนเทศขัดข้อง ของ ด้านตรวจคนเข้าเมือง  
ท่าอากาศยานขนาดใหญ่

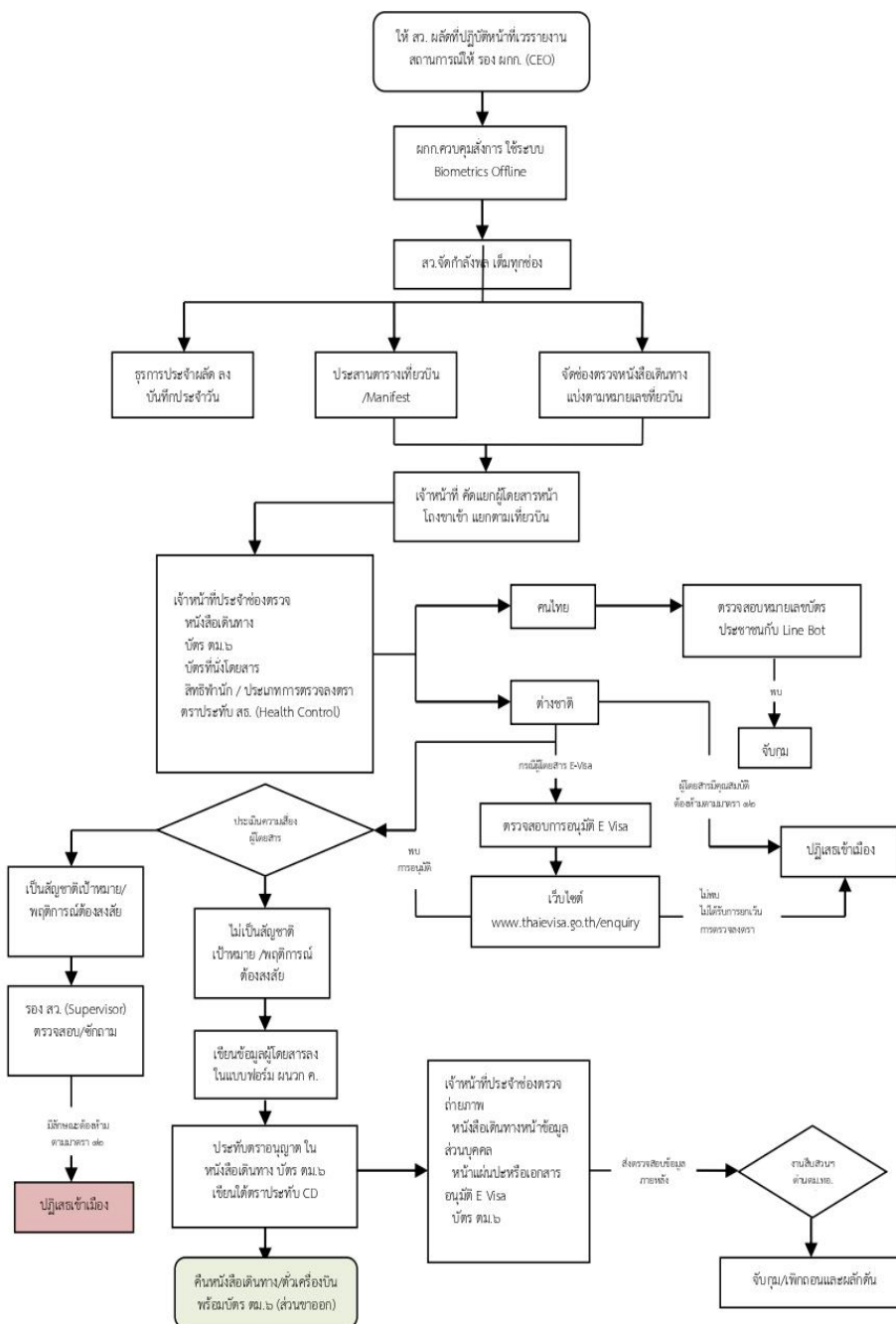
ผนวก ฅ : ผังการตรวจลงตรา ภาวะวิกฤตสูงสุด

ผู้โดยสาร VOA

๓. กระบวนการตรวจงานขาเข้า ในสถานการณ์วิกฤตสูงสุด

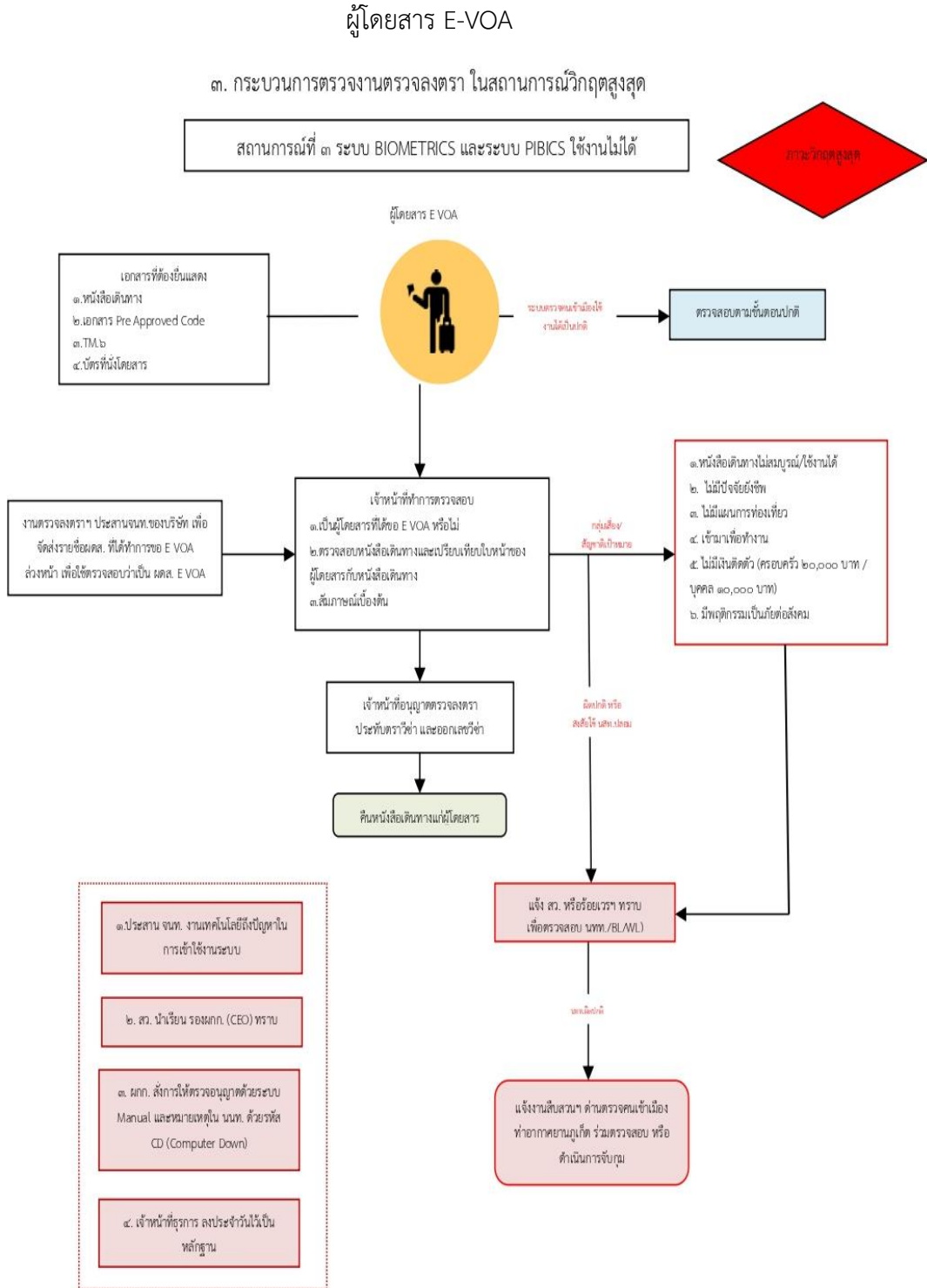
สถานการณ์ที่ ๓ ระบบ BIOMETRICS และระบบ PIBICS ใช้งานไม่ได้

ภาวะวิกฤตสูงสุด



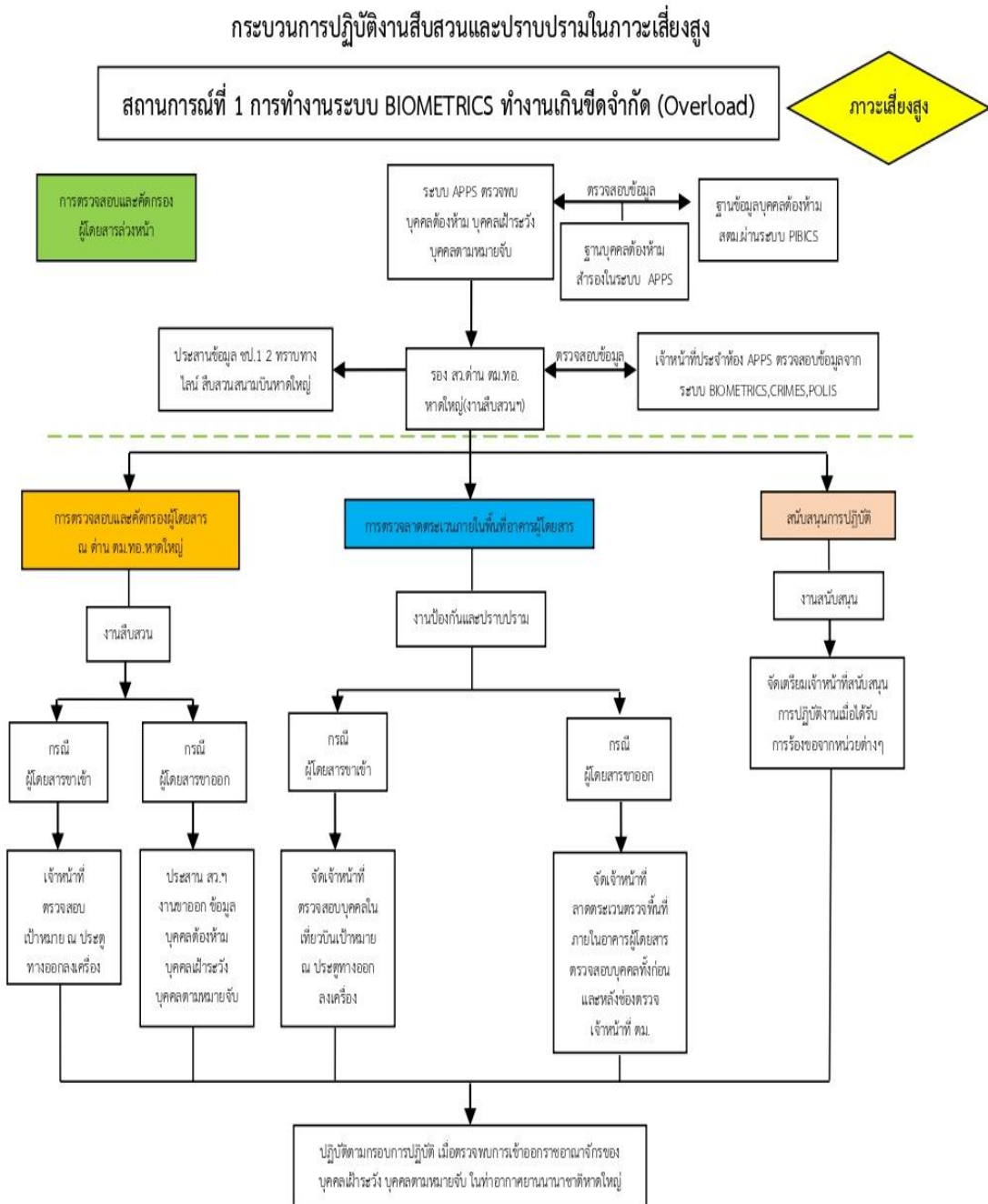
แผน : เชนิญเหตุและควบคุมสถานการณ์ในสภาวะฉุกเฉินกรณีระบบเทคโนโลยีสารสนเทศขัดข้อง ของ ด้านตรวจคนเข้าเมือง  
ท่าอากาศยานขนาดใหญ่

ผนวก ฅ-๑ : ผังการตรวจลงตรา ภาวะวิกฤตสูงสุด



แผน : แผนขีญเหตุและควบคุมสถานการณ์ในสภาวะฉุกเฉินกรณีระบบเทคโนโลยีสารสนเทศขัดข้อง ของ ด้านตรวจคนเข้าเมือง  
ท่าอากาศยานขนาดใหญ่

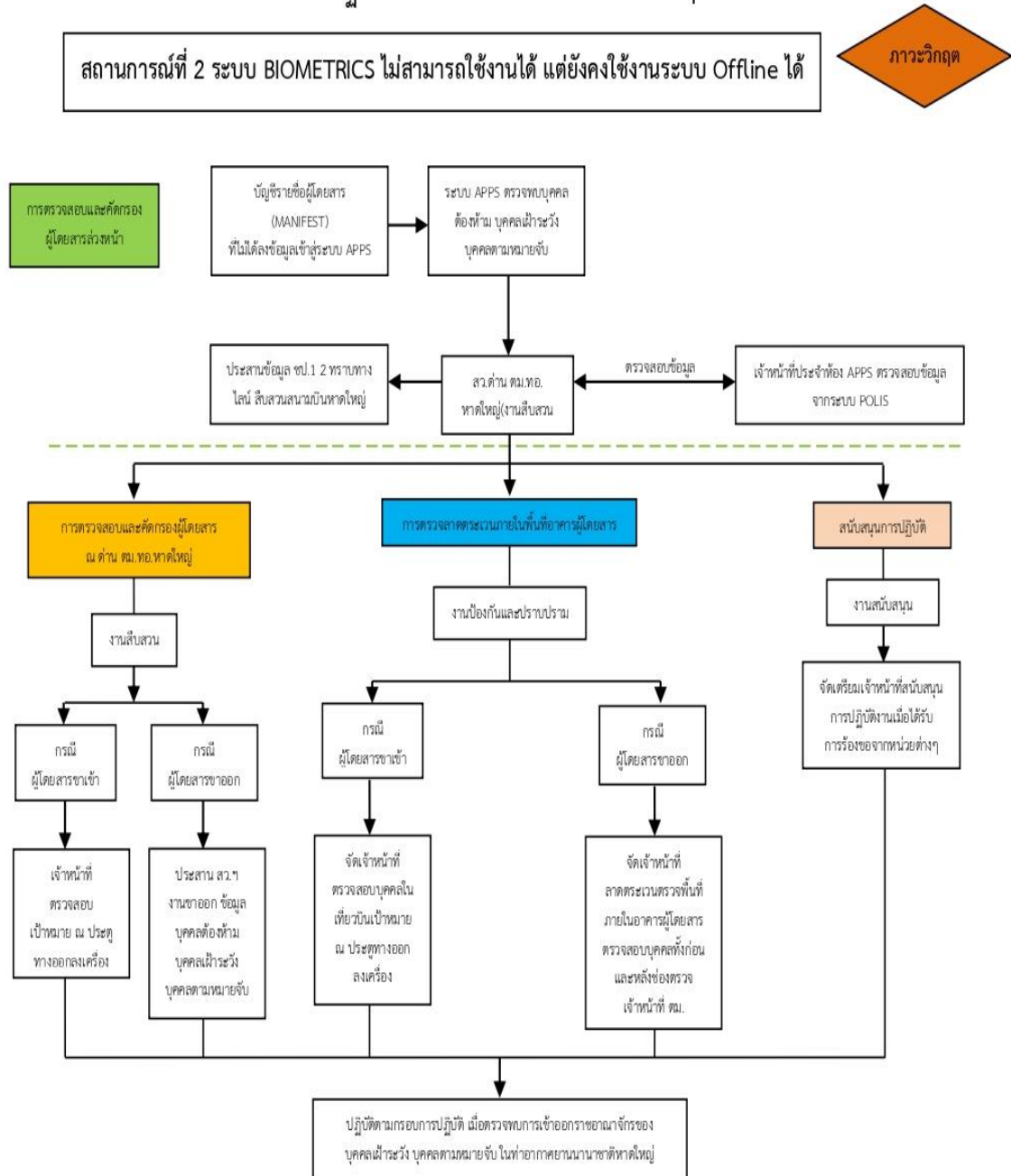
ผนวก ญ : ฝั่งงานสืบสวนปราบปราม ภาวะเสี่ยงสูง



แผน : เชนิญเหตุและควมคุมสถนกรณในสภวะฉุกเฉินกรณเระบบเทคโนโลยีสารสนเทศขัดข้อง ของ ด่านตรวจคนเข้าเมือง  
 ทำอากศยนหัดใหญ่

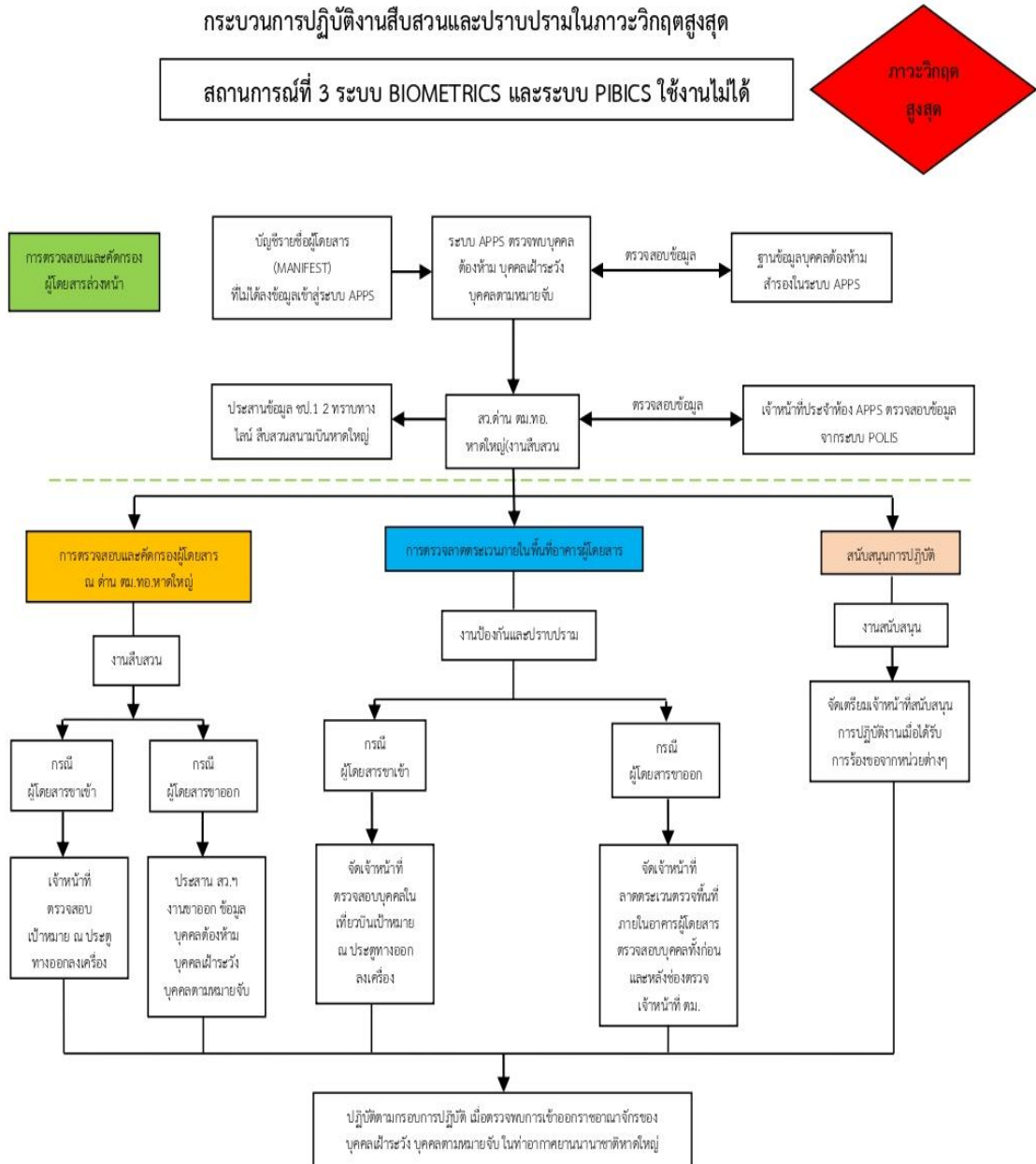
ผนวก ฎ : ผังงานสืบสวนปรบปรม ภวะวิกฤต

กระบวนการปฏิบัติงานสืบสวนและปรบปรมในภวะวิกฤต



แผน : แผนยุทธศาสตร์และควบคุมสถานการณ์ในสภาวะฉุกเฉินกรณีระบบเทคโนโลยีสารสนเทศขัดข้อง ของ ด้านตรวจคนเข้าเมือง  
ท่าอากาศยานขนาดใหญ่

ผนวก ก : ผังงานสืบสวนปราบปราม ภาวะวิกฤตสูงสุด



แผน : เชนิญเหตุและควมคุมสทณกรณในสภวะฉุคฉนกรณเระบบเทคโนโลยีสารสนเทศช้ดช้อง ของ ด่านตรวจคนเข้าเมือง  
ท่าอากาศยานหาดใหญ่

ผนวก รฐ : ผังการรายงานเหตุและการติดต่อสื่อสาร

ยศ	ชื่อ	สกุล	ตำแหน่ง	หมายเลขโทรศัพท์
พ.ต.อ.	จิรวัฒน์	แนวจำปา	รอง ผบก.ตม.๒	๐๘ ๑๕๕๘ ๙๐๔๘
พ.ต.ต.	สรารุช	นพภาค	สว.ด่าน ตม.ทอ.หาดใหญ่	๐๘ ๖๓๕๘ ๐๑๙๙
ร.ต.อ.หญิง	สุไก่อ	โสภพอม	รอง สว.(อาวุโส)	๐๘ ๔๙๖๔ ๘๗๑๓
ร.ต.อ.	กฤษณัฎฐ	คงย้ง	รอง สว.ด่าน ตม.ทอ.หาดใหญ่ (ซป.๑)	๐๙ ๐๘๙๗ ๓๖๖๖
ร.ต.อ.	กฤตกานต์	กฤษณะพันธ์	รอง สว.ด่าน ตม.ทอ.หาดใหญ่ (ซป.๒)	๐๙ ๑๐๔๖ ๔๒๑๒
ร.ต.ท.หญิง	อาภา	สุวรรณยุหะ	รอง สว.(อก.)ด่าน ตม.ทอ.หาดใหญ่	๐๘ ๑๙๙๔ ๓๒๕๖

แผน : แผนวิทยุและควบคุมสถานการณ์ในสภาวะฉุกเฉินกรณีระบบเทคโนโลยีสารสนเทศขัดข้อง ของ ด้านตรวจคนเข้าเมือง  
ท่าอากาศยานหาดใหญ่

ผนวก ท : รายชื่อผู้รับผิดชอบดูแล แก้ไขปัญหาและประสานงาน กรณีระบบสารสนเทศขัดข้อง

พ.ต.ต.สรารัฐ นพภาค สว.ด่าน ตม.ทอ.หาดใหญ่ ทำหน้าที่ ผู้บัญชาการเหตุการณ์  
ร.ต.อ.หญิง สุกี้ โสภพอม รอง สว.ด่าน ตม.ทอ.หาดใหญ่ ทำหน้าที่ CEO (อาวุโส) ควบคุมสั่งการ  
เจ้าหน้าที่แก้ไขสถานการณ์วิกฤต , วิกฤตสูงสุด ชุดที่ ๑

ลำดับ	ยศ	ชื่อ	สกุล	ตำแหน่ง	ปฏิบัติหน้าที่
๑	ร.ต.อ.	กฤตณัฐ	คงยั้ง	รอง สว.ด่าน ตม.ทอ.หาดใหญ่	หัวหน้าชุดตรวจ
๒	ร.ต.ท.หญิง	อาภา	สุวรรณยุหะ	รอง สว.(อก.)ด่าน ตม.ทอ.หาดใหญ่	รองหัวหน้าชุดตรวจ
๓	ด.ต.	สัญญา	สุขนัย	ผบ.หมู่ ด่าน ตม.ทอ.หาดใหญ่	ประจำจุดฟอร์กไลน์
๔	ด.ต.	จรรณชัย	ยางทอง	ผบ.หมู่ ด่าน ตม.ทอ.หาดใหญ่	เจ้าหน้าที่ชุดตรวจ
๕	ด.ต.	เอกดนัย	จิรวัดน์	ผบ.หมู่ ด่าน ตม.ทอ.หาดใหญ่	เจ้าหน้าที่ชุดตรวจ
๖	ด.ต.	จำลอง	คงแก้ว	ผบ.หมู่ ด่าน ตม.ทอ.หาดใหญ่	เจ้าหน้าที่ชุดตรวจ
๗	ด.ต.	อภิศักดิ์	จงรักษ์	ผบ.หมู่ ด่าน ตม.ทอ.หาดใหญ่	บันทึกข้อมูลย้อนหลังเมื่อระบบ Biometrics ใช้งานได้ปกติ
๘	ด.ต.หญิง	นิตยา	เสาวนิตย์	ผบ.หมู่ ด่าน ตม.ทอ.หาดใหญ่	บันทึกเหตุการณ์กรณีระบบเทคโนโลยีสารสนเทศขัดข้อง

พ.ต.ต.สรารัฐ นพภาค สว.ด่าน ตม.ทอ.หาดใหญ่ ทำหน้าที่ ผู้บัญชาการเหตุการณ์  
ร.ต.อ.หญิง สุกี้ โสภพอม รอง สว.ด่าน ตม.ทอ.หาดใหญ่ ทำหน้าที่ CEO (อาวุโส) ควบคุมสั่งการ  
เจ้าหน้าที่แก้ไขสถานการณ์วิกฤต , วิกฤตสูงสุด ชุดที่ ๒

ลำดับ	ยศ	ชื่อ	สกุล	ตำแหน่ง	ปฏิบัติหน้าที่
๑	ร.ต.อ.	กฤตกานต์	กฤษณะพันธ์	รอง สว.ด่าน ตม.ทอ.หาดใหญ่	หัวหน้าชุดตรวจ
๒	ด.ต.	อภิสิทธิ์	สิทธิพันธ์	ผบ.หมู่ ด่าน ตม.ทอ.หาดใหญ่	ประจำจุดฟอร์กไลน์
๓	ด.ต.	จิรกร	หลีหาด	ผบ.หมู่ ด่าน ตม.ทอ.หาดใหญ่	เจ้าหน้าที่
๔	ด.ต.	อนุสรณ์	เรืองแก้ว	ผบ.หมู่ ด่าน ตม.ทอ.หาดใหญ่	เจ้าหน้าที่
๕	ส.ต.อ	พาร์อิชชุดติน	อนุสามัญสกุล	ผบ.หมู่ ด่าน ตม.ทอ.หาดใหญ่	เจ้าหน้าที่
๗	ด.ต.	อภิศักดิ์	จงรักษ์	ผบ.หมู่ ด่าน ตม.ทอ.หาดใหญ่	บันทึกข้อมูลย้อนหลังเมื่อระบบ Biometrics ใช้งานได้ปกติ
๘	ด.ต.หญิง	นิตยา	เสาวนิตย์	ผบ.หมู่ ด่าน ตม.ทอ.หาดใหญ่	บันทึกเหตุการณ์กรณีระบบเทคโนโลยีสารสนเทศขัดข้อง

แผน : เฝ้าระวังเหตุและควบคุมสถานการณ์ในสภาวะฉุกเฉินกรณีระบบเทคโนโลยีสารสนเทศขัดข้อง ของ ด้านตรวจคนเข้าเมือง  
ท่าอากาศยานหาดใหญ่

---

ผนวก ฅ : การแจกจ่าย

ลำดับ	การแจกจ่าย	จำนวนชุด	ชุดที่
๑	ต้นฉบับ	๑	๑
๒	ด้าน ตม.ทอ.หาดใหญ่	๑	๒
๓	สารวัตรด้าน ตม.ทอ.หาดใหญ่	๑	๓
๔	งานธุรการกำลังพล	๑	๔
๕	การเงิน/ส่งกำลังบำรุง	๑	๕
๖	งานตรวจบุคคลและพาหนะ สป.๑,สป.๒	๒	๖-๗
๗	ด้านควบคุมโรคฯ	๑	๘
๘	ท่าอากาศยานหาดใหญ่	๑	๙