



เอกสารประกอบ

การชี้แจงการประเมินคุณธรรมและความโปร่งใส
ในการดำเนินงานของหน่วยงานภาครัฐ
(INTEGRITY & TRANSPARENCY ASSESSMENT: ITA)

ตรวจคนเข้าเมืองจังหวัด
และด่านตรวจคนเข้าเมือง
ในสังกัดสำนักงานตรวจคนเข้าเมือง

ประจำปีงบประมาณ พ.ศ. 2567

วันศุกร์ที่ 1 ธันวาคม 2566

เวลา 08.30 - 16.00 น.

ณ โรงแรมอมารี ดอนเมือง เขตดอนเมือง กรุงเทพมหานคร
และผ่านระบบ Zoom



ร่าง

กรอบแนวทางการประเมินคุณธรรมและความโปร่งใส
ในการดำเนินงานของหน่วยงานภาครัฐ
(Integrity & Transparency Assessment: ITA)
ของตรวจคนเข้าเมืองจังหวัดและด่านตรวจคนเข้าเมือง
ในสังกัดสำนักงานตรวจคนเข้าเมือง
ประจำปีงบประมาณ พ.ศ. 2567

ร่าง

เกณฑ์การประเมิน ITA ของตรวจคนเข้าเมืองจังหวัดและด่านตรวจคนเข้าเมือง
ในสังกัดสำนักงานตรวจคนเข้าเมือง

1. เกณฑ์การประมวลผลคะแนน

การประมวลผลคะแนนจะมีการคำนวณคะแนนทั้งรายตัวชี้วัด รายเครื่องมือ และคะแนนรวมตามลำดับ โดยมีขั้นตอน ดังนี้

1) สัดส่วนน้ำหนักคะแนน

ตารางที่ 1 สัดส่วนน้ำหนักคะแนน

แบบวัด	น้ำหนัก	รวมจำนวนข้อคำถาม	ตัวชี้วัด	ตัวชี้วัดย่อย	จำนวนข้อคำถามรายตัวชี้วัด	คะแนน	คะแนนต่อข้อ
IIT	30	15	1. การปฏิบัติหน้าที่	-	7	14	2
			2. การใช้งบประมาณ	-	2	4	2
			3. การใช้อำนาจ	-	3	6	2
			4. การใช้ทรัพย์สินของราชการ	-	1	2	2
			5. การแก้ไขปัญหาการทุจริต	-	2	4	2
EIT (1)	30	6	6. คุณภาพการดำเนินงาน	-	3	15	5
7. ประสิทธิภาพการสื่อสาร			-	1	5	5	
EIT (2)			8. การปรับปรุงระบบการทำงาน	-	2	10	5
OIT	40	24	9. การเปิดเผยข้อมูล	9.1 ข้อมูลพื้นฐาน	5	7.5	1.5
				9.2 การบริหารงาน	5	7.5	1.5
				9.3 การบริหารเงินงบประมาณ	4	6	1.5
				9.4 การบริหารและพัฒนาทรัพยากรบุคคล	1	1.5	1.5
				9.5 การจัดการเรื่องร้องเรียนการทุจริต	1	1.5	1.5
			10. การป้องกันการทุจริต	10.1 การดำเนินการเพื่อป้องกันการทุจริต	6	12	2
				10.2 มาตรการภายในเพื่อส่งเสริมคุณธรรมและความโปร่งใส	2	4	2

หมายเหตุ : - แบบวัด EIT(1) หมายถึง แบบประเมินที่หน่วยงานประชาสัมพันธ์เพื่อให้ผู้รับบริการหรือติดต่อราชการกับหน่วยงานได้มีโอกาสเข้ามามีส่วนร่วมสะท้อนความคิดเห็นต่อการปฏิบัติราชการของหน่วยงานด้วยตนเอง

- แบบวัด EIT(2) หมายถึง แบบประเมินที่ผู้ประเมินวิเคราะห์และจัดเก็บข้อมูลผู้มีส่วนได้ส่วนเสียภายนอกที่สำคัญของหน่วยงาน

2) การประมวลผลคะแนน

การประมวลผลคะแนนการประเมิน มีขั้นตอนการประมวลผลตามลำดับ ดังนี้

ตารางที่ 2 การประมวลผลคะแนน

คะแนน	แบบ IIT	แบบ EIT(1)	แบบ EIT(2)	แบบ OIT
คะแนนข้อคำถาม	คะแนนเฉลี่ยของ ข้อคำถามจาก ผู้ตอบทุกคน	คะแนนเฉลี่ยของ ข้อคำถามจาก ผู้ตอบทุกคน	คะแนนเฉลี่ยของ ข้อคำถามจาก ผู้ตอบทุกคน	คะแนนของ ข้อคำถาม
คะแนนตัวชี้วัดย่อย	-	-	-	คะแนนเฉลี่ย ของทุกข้อคำถาม ในตัวชี้วัดย่อย
คะแนนตัวชี้วัด	คะแนนเฉลี่ยของ ทุกข้อคำถาม ในตัวชี้วัด	คะแนนเฉลี่ยของ ทุกข้อคำถาม ในตัวชี้วัด	คะแนนเฉลี่ยของ ทุกข้อคำถาม ในตัวชี้วัด	คะแนนเฉลี่ย ของทุกตัวชี้วัดย่อย ในตัวชี้วัด
คะแนนแบบวัด การรับรู้	คะแนนเฉลี่ย ของทุกตัวชี้วัด ในแบบวัด IIT	คะแนนเฉลี่ย ของทุกตัวชี้วัด ในแบบวัด EIT(1)	คะแนนเฉลี่ย ของทุกตัวชี้วัด ในแบบวัด EIT(2)	คะแนนเฉลี่ย ของทุกตัวชี้วัด ในแบบวัด OIT
น้ำหนักแบบวัด การรับรู้	ร้อยละ 30	ร้อยละ 30		ร้อยละ 40
คะแนน ที่ถ่วงน้ำหนักแล้ว	คะแนนแบบวัด $IIT \times 0.30$	คะแนนแบบวัด $EIT(1) + EIT(2) \times 0.30$		คะแนนแบบวัด $OIT \times 0.40$
คะแนนรวม	ผลรวมของคะแนนแบบวัดการรับรู้ที่ถ่วงน้ำหนักแล้ว			

คำอธิบาย : ตัวชี้วัดที่ 1 – ตัวชี้วัดที่ 10 หมายถึง คะแนนตามตัวชี้วัดทั้ง 10 ตัวชี้วัด
ของการประเมิน ITA ที่ยังไม่ได้คิดคะแนนแบบถ่วงน้ำหนัก

คะแนน ITA หมายถึง ผลรวมของคะแนนแต่ละตัวชี้วัดที่ได้ถ่วงน้ำหนักแล้ว โดยมีรายละเอียด
ของการถ่วงน้ำหนัก ดังนี้

ถ่วงน้ำหนักร้อยละ 30 ตามแบบวัดการรับรู้ IIT ประกอบด้วย ตัวชี้วัดที่ 1 – ตัวชี้วัดที่ 5

ตัวชี้วัดที่ 1 คือ การปฏิบัติหน้าที่

ตัวชี้วัดที่ 2 คือ การใช้งบประมาณ

ตัวชี้วัดที่ 3 คือ การใช้อำนาจ

ตัวชี้วัดที่ 4 คือ การใช้ทรัพย์สินของราชการ

ตัวชี้วัดที่ 5 คือ การแก้ไขปัญหาการทุจริต

ถ่วงน้ำหนักร้อยละ 30 ตามแบบวัดการรับรู้ EIT(1) และ EIT(2) ประกอบด้วย ตัวชี้วัดที่ 6 – ตัวชี้วัดที่ 8

ตัวชี้วัดที่ 6 คือ คุณภาพการดำเนินงาน

ตัวชี้วัดที่ 7 คือ ประสิทธิภาพการสื่อสาร

ตัวชี้วัดที่ 8 คือ การปรับปรุงระบบการทำงาน

ถ่วงน้ำหนักร้อยละ 40 ตามแบบวัดการรับรู้ OIT ประกอบด้วย ตัวชี้วัดที่ 9 – ตัวชี้วัดที่ 10

ตัวชี้วัดที่ 9 คือ การเปิดเผยข้อมูล

ตัวชี้วัดที่ 10 คือ การป้องกันการทุจริต

3) คะแนนและระดับผลการประเมิน

ผลรวมของคะแนนแต่ละตัวชี้วัดที่ได้ถ่วงน้ำหนักแล้ว สามารถจัดระดับตามค่าคะแนน ITA โดยมีคะแนนเต็ม 100 คะแนน และระดับผลการประเมิน (Rating Score) ดังตารางต่อไปนี้

ตารางที่ 3 คะแนนและระดับผลการประเมิน

ระดับ	คะแนน	เงื่อนไข
ผ่านดีเยี่ยม	95.00 - 100.00	IIT, EIT และ OIT ทุกเครื่องมือได้ 95 คะแนนขึ้นไป
ผ่านดี	85.00 - 94.99	IIT, EIT และ OIT ทุกเครื่องมือได้ 85 คะแนนขึ้นไป
ผ่าน	85.00 ขึ้นไป	IIT, EIT และ OIT เครื่องมือใดเครื่องมือหนึ่ง ได้น้อยกว่า 85 คะแนน
ต้องปรับปรุง	70.00 - 84.99	ไม่มีเงื่อนไข
ต้องปรับปรุงโดยด่วน	0.00 - 69.99	ไม่มีเงื่อนไข

2. คำนิยาม

1) **ผู้มีส่วนได้ส่วนเสียภายใน** หมายถึง เจ้าหน้าที่ตำรวจในตรวจคนเข้าเมืองจังหวัดและด่านตรวจคนเข้าเมือง สังกัดสำนักงานตรวจคนเข้าเมือง ทั้งระดับชั้นประทวนและชั้นสัญญาบัตรที่ดำรงตำแหน่งตั้งแต่ระดับผู้บังคับหมู่จนถึงผู้กำกับการ ซึ่งปฏิบัติหน้าที่ในหน่วยงานมาเป็นระยะเวลาไม่น้อยกว่า 1 ปี นับตั้งแต่วันที่ปฏิบัติหน้าที่จนถึงวันที่ 1 มกราคม 2567

หมายเหตุ : ให้รวมถึงเจ้าหน้าที่ตำรวจที่มาช่วยราชการให้กับหน่วยงานตั้งแต่ 1 ปีขึ้นไปด้วย

2) **ผู้มีส่วนได้ส่วนเสียภายนอก** หมายถึง บุคคล นิติบุคคล บริษัทเอกชน หรือหน่วยงานของรัฐอื่นที่เคยเข้ารับบริการหรือมาติดต่อราชการตามภารกิจของหน่วยงาน รวมถึงคู่ค้าคู่สัญญาของหน่วยงาน ในปีงบประมาณ พ.ศ. 2567

3) **เว็บไซต์** หมายถึง เว็บไซต์หลักของหน่วยงานที่ใช้ในการประชาสัมพันธ์ข้อมูลหน่วยงานต่อสาธารณะ

3. กลุ่มตัวอย่างในการเก็บรวบรวมข้อมูล

กลุ่มตัวอย่างในการเก็บรวบรวมข้อมูล มีดังนี้

3.1 ผู้มีส่วนได้ส่วนเสียภายใน

เจ้าหน้าที่ตำรวจที่ปฏิบัติงานประจำตรวจคนเข้าเมืองจังหวัดและด่านตรวจคนเข้าเมืองทั่วประเทศ กำหนดกลุ่มตัวอย่างและเก็บข้อมูลของผู้มีส่วนได้ส่วนเสียภายใน หน่วยงานละไม่น้อยกว่า 100 คน โดยกระจายให้ครอบคลุมทุกสายงาน กรณีที่ตรวจคนเข้าเมืองจังหวัดหรือด่านตรวจคนเข้าเมืองแห่งใดมีจำนวนผู้มีส่วนได้ส่วนเสียภายในน้อยกว่า 100 คน ให้เก็บทั้งหมดที่มี

3.2 ผู้มีส่วนได้ส่วนเสียภายนอก

ผู้มีส่วนได้ส่วนเสียภายนอกที่หน่วยงานรับประเมินดำเนินการ หรือ EIT(1) กำหนดกลุ่มตัวอย่าง และเก็บข้อมูลของผู้มีส่วนได้ส่วนเสียภายนอก ด่านตรวจ/หน่วยงานละไม่น้อยกว่า 500 คน โดยกระจายให้ครอบคลุมผู้รับบริการหรือผู้มีส่วนได้ส่วนเสียภายนอกจากทุกสายงาน กรณีที่ด่านตรวจ/หน่วยงานมีจำนวนผู้มีส่วนได้ส่วนเสียภายนอกน้อยกว่า 500 คน ให้เก็บทั้งหมดที่มี

สำหรับผู้มีส่วนได้ส่วนเสียภายนอกที่สำนักงาน ป.ป.ช./ผู้ประเมินดำเนินการ หรือ EIT(2) มีการกำหนดกลุ่มตัวอย่างและเก็บข้อมูลของผู้มีส่วนได้ส่วนเสียภายนอก ด่านตรวจ/หน่วยงานละไม่น้อยกว่า 5 คน โดยการคัดเลือกผู้แทนของผู้รับบริการหรือผู้มีส่วนได้ส่วนเสียของหน่วยงาน ทั้งในภารกิจหลัก ภารกิจสนับสนุน และการจัดซื้อจัดจ้าง

3.3 เว็บไซต์ของหน่วยงาน เก็บข้อมูลจากเว็บไซต์หลักของหน่วยงานที่ใช้ในการประชาสัมพันธ์ ข้อมูลหน่วยงานต่อสาธารณะ



ร่าง

แบบวัดการรับรู้ของผู้มีส่วนได้ส่วนเสียภายใน (IIT)



แบบวัดการรับรู้ของผู้มีส่วนได้ส่วนเสียภายใน
Internal Integrity and Transparency Assessment (IIT)
การประเมินคุณธรรมและความโปร่งใสในการดำเนินงานของหน่วยงานภาครัฐ
(Integrity and Transparency Assessment: ITA)
ของตรวจคนเข้าเมืองจังหวัดและด่านตรวจคนเข้าเมืองในสังกัดสำนักงานตรวจคนเข้าเมือง
ประจำปีงบประมาณ พ.ศ. 2567

.....

สำนักงานคณะกรรมการป้องกันและปราบปรามการทุจริตแห่งชาติ ดำเนินการสำรวจระดับคุณธรรมและความโปร่งใสในการดำเนินงานของหน่วยงานภาครัฐ โดยใช้แบบสำรวจซึ่งได้รับการออกแบบเพื่อวัดระดับคุณธรรมและความโปร่งใสในการดำเนินงานของหน่วยงานภาครัฐ ผลการประเมินจะแสดงถึงระดับคุณธรรมและความโปร่งใสในการดำเนินงานของหน่วยงานภาครัฐ และเป็นแนวทางปฏิบัติในการแก้ไข ปรับปรุงและพัฒนาการปฏิบัติราชการให้มีคุณธรรมและความโปร่งใสมากยิ่งขึ้น

เพื่อให้ผลการประเมินสามารถสะท้อนการรับรู้ของท่านได้เป็นอย่างดี ท่านสามารถแสดงความเห็นได้อย่างอิสระ และขอยืนยันว่า ข้อมูลส่วนบุคคลของท่านและคำตอบของท่านจะถูกเก็บไว้เป็นความลับอย่างดีที่สุด และจะไม่ถูกนำไปเผยแพร่หรือใช้เพื่อการใด ๆ ทั้งสิ้น โดยการนำเสนอผลการวิเคราะห์ข้อมูลจะเป็นไปในลักษณะของภาพรวมเท่านั้น ไม่มีการวิเคราะห์หรือรายงานเป็นรายบุคคลแต่อย่างใด ความร่วมมือของท่านจะช่วยสนับสนุนให้เกิดการพัฒนาและปรับปรุงระดับคุณธรรมและความโปร่งใสในการดำเนินงานของหน่วยงานภาครัฐ

ขอขอบคุณในความร่วมมือมา ณ โอกาสนี้

คำชี้แจง

1. เมื่อผู้มีส่วนได้ส่วนเสียภายใน เข้ามาตอบแบบวัดการรับรู้ของผู้มีส่วนได้ส่วนเสียภายใน Internal Integrity and Transparency Assessment (IIT) ผ่านระบบ ITAP แล้ว ยินยอมที่จะเข้าระบบโดยการกรอกหมายเลขบัตรประชาชน เพื่อป้องกันการตอบซ้ำ

ยินยอม ไม่ยินยอม

ทั้งนี้ ข้อมูลดังกล่าวจะไม่ถูกเชื่อมโยงและจะไม่ถูกเก็บและประมวลผลในฐานข้อมูลในระบบ ITAP และคำตอบในแบบวัดการรับรู้ จะถูกนำไปวิเคราะห์ผลการประเมินและให้ข้อสังเกตในการพัฒนาคุณธรรมและความโปร่งใสของตรวจคนเข้าเมืองจังหวัดหรือด่านตรวจคนเข้าเมืองในภาพรวมเท่านั้น ไม่มีการแสดงผลการตอบเป็นรายบุคคลแต่อย่างใด

2. แบบวัดการรับรู้ของผู้มีส่วนได้ส่วนเสียภายใน Internal Integrity and Transparency Assessment (IIT) แบ่งเป็น 5 ตัวชี้วัด ได้แก่

- ตัวชี้วัดที่ 1 การปฏิบัติหน้าที่
- ตัวชี้วัดที่ 2 การใช้งบประมาณ
- ตัวชี้วัดที่ 3 การใช้อำนาจ
- ตัวชี้วัดที่ 4 การใช้ทรัพย์สินของราชการ
- ตัวชี้วัดที่ 5 การแก้ไขปัญหาการทุจริต

3. โปรดใส่เครื่องหมาย ✓ ลงในช่องที่ตรงกับความเป็นจริงมากที่สุด โดยใช้ประสบการณ์ของท่านในรอบปีงบประมาณ พ.ศ. 2567 (ตั้งแต่เดือนตุลาคม 2566) โดยผู้ตอบแบบสำรวจต้องตอบคำถามทุกข้อ หากข้อใด ไม่ตอบ จะคิดค่าคะแนนเป็น 0

หน่วยงานที่ท่านสังกัด

- ตรวจคนเข้าเมืองจังหวัด (โปรดระบุ).....
- ด่านตรวจคนเข้าเมือง (โปรดระบุ).....

ตอนที่ 1 การประเมินประสิทธิภาพคุณธรรมและความโปร่งใส

ตัวชี้วัดที่ 1 การปฏิบัติหน้าที่ จำนวน 7 ข้อ						
ประเด็นการประเมิน	ระดับ					
	ไม่มีเลย	น้อยที่สุด	น้อย	ปานกลาง	มาก	มากที่สุด
การปฏิบัติงานของเจ้าหน้าที่ตำรวจในตรวจคนเข้าเมืองจังหวัดหรือด่านตรวจคนเข้าเมือง เป็นอย่างไร						
11 บังคับใช้กฎหมาย อย่างเท่าเทียม ไม่เลือกปฏิบัติ						
12 อำนวยความสะดวกในการให้บริการ						
13 ปฏิเสธไม่รับแจ้งเหตุ						
14 ปฏิบัติต่อคนต่างด้าวอย่างเหมาะสม						
15 การตรวจลงตรา/การรับแจ้ง/การขอยุ่ต่อ/การออกใบอนุญาต มีความสะดวกรวดเร็ว เป็นไปตามขั้นตอนระยะเวลา ที่กฎหมายกำหนด						
16 ประพฤติตนเป็นผู้กระทำผิดกฎหมายเสียเอง						
ประเด็นการประเมิน	ระดับ					
	มี			ไม่มี		
17 มีการเรียกรับสินบนจากการปฏิบัติหน้าที่/ส่วยต่างด้าว						

ตัวชี้วัดที่ 2 การใช้งบประมาณ จำนวน 2 ข้อ						
ประเด็นการประเมิน	ระดับ					
	ไม่มีเลย	น้อยที่สุด	น้อย	ปานกลาง	มาก	มากที่สุด
การใช้งบประมาณของตรวจคนเข้าเมืองจังหวัดหรือด่านตรวจคนเข้าเมือง เป็นอย่างไร						
18 โปร่งใส ตรวจสอบได้						
ประเด็นการประเมิน	ระดับ					
	มี			ไม่มี		
19 มีการเบิกจ่ายเหี้ย เช่น เบี้ยเลี้ยง ค่าทำงานล่วงเวลา ค่าเดินทาง ค่าใช้จ่ายเงินกองทุนเพื่อการสืบสวนฯ ฯลฯ						
ตัวชี้วัดที่ 3 การใช้อำนาจ จำนวน 3 ข้อ						
ประเด็นการประเมิน	ระดับ					
	ไม่มีเลย	น้อยที่สุด	น้อย	ปานกลาง	มาก	มากที่สุด
การใช้อำนาจของเจ้าหน้าที่ตำรวจภายในตรวจคนเข้าเมืองจังหวัดหรือด่านตรวจคนเข้าเมือง เป็นอย่างไร						
110 มีการใช้อำนาจและตำแหน่งหน้าที่เพื่อแสวงหาผลประโยชน์						
111 มีการมอบหมายการปฏิบัติหน้าที่อย่างไม่เป็นธรรม						
112 มีการประเมินผลการปฏิบัติงานอย่างไม่เป็นธรรม เช่น การเลื่อนขั้น การเลื่อนเงินเดือน เป็นต้น						
ตัวชี้วัดที่ 4 การใช้ทรัพย์สินของราชการ จำนวน 1 ข้อ						
ประเด็นการประเมิน	ระดับ					
	ไม่มีเลย	น้อยที่สุด	น้อย	ปานกลาง	มาก	มากที่สุด
การใช้ทรัพย์สินของราชการของเจ้าหน้าที่ตำรวจภายในตรวจคนเข้าเมืองจังหวัดหรือด่านตรวจคนเข้าเมือง เป็นอย่างไร						
113 มีการนำทรัพย์สินของทางราชการ ของกลาง เงิน หรือสิ่งของบริจาค ไปใช้เพื่อประโยชน์ของตนเองหรือพวกพ้อง						
ตัวชี้วัดที่ 5 การแก้ไขปัญหาการทุจริต จำนวน 2 ข้อ						
ประเด็นการประเมิน	ระดับ					
	ไม่มีเลย	น้อยที่สุด	น้อย	ปานกลาง	มาก	มากที่สุด
การแก้ไขปัญหาการทุจริตภายในตรวจคนเข้าเมืองจังหวัดหรือด่านตรวจคนเข้าเมือง เป็นอย่างไร						
114 ผู้บังคับบัญชาให้ความสำคัญในการป้องกันและแก้ไข ปัญหาการทุจริต (โดยเฉพาะด้าน การตรวจลงตรา/ การรับแจ้ง/การขอยุ่ต่อ/การออกใบอนุญาต/ส่วยต่างด้าว)						
115 มีมาตรการป้องกันการทุจริตและแนวทางการปฏิบัติ อย่างเป็นรูปธรรม (โดยเฉพาะด้าน การตรวจลงตรา/ การรับแจ้ง/การขอยุ่ต่อ/การออกใบอนุญาต/ส่วยต่างด้าว)						

ตอนที่ 2 ความคิดเห็นและข้อเสนอแนะต่อตรวจคนเข้าเมืองจังหวัดหรือด่านตรวจคนเข้าเมือง

ข้อเสนอแนะเพิ่มเติมต่อตรวจคนเข้าเมืองจังหวัดหรือด่านตรวจคนเข้าเมืองที่ท่านปฏิบัติงานอยู่ เพื่อการปรับปรุงแก้ไขการดำเนินงานให้มีคุณธรรม ความโปร่งใสและป้องกันไม่ให้เกิดการทุจริตในหน่วยงาน

.....

.....

.....

.....

.....

ตอนที่ 3 ข้อมูลทั่วไปของผู้ตอบแบบสำรวจ

1. อายุ.....ปี
2. ท่านเป็นเจ้าหน้าที่กลุ่มใด
 - ผู้กำกับการ
 - รองผู้กำกับการ
 - สารวัตร
 - รองสารวัตร
 - ผู้บังคับหมู่
3. กรุณาระบุเพศของท่าน
 - ชาย
 - หญิง
 - อื่น ๆ
4. ท่านทำงานให้กับหน่วยงาน/ด่านตรวจของท่านมาเป็นระยะเวลาทั้งหมด
 - ต่ำกว่า 5 ปี
 - 5 – 10 ปี
 - 11 – 20 ปี
 - มากกว่า 20 ปีขึ้นไป

ร่าง

แบบวัดการรับรู้ของผู้มีส่วนได้ส่วนเสียภายนอก (EIT)



แบบวัดการรับรู้ของผู้มีส่วนได้ส่วนเสียภายนอก
External Integrity and Transparency Assessment (EIT)
การประเมินคุณธรรมและความโปร่งใสในการดำเนินงานของหน่วยงานภาครัฐ
(Integrity and Transparency Assessment: ITA)
ของตรวจคนเข้าเมืองจังหวัดและด่านตรวจคนเข้าเมืองในสังกัดสำนักงานตรวจคนเข้าเมือง
ประจำปีงบประมาณ พ.ศ. 2567

.....

สำนักงานคณะกรรมการป้องกันและปราบปรามการทุจริตแห่งชาติ ดำเนินการสำรวจระดับคุณธรรมและความโปร่งใสในการดำเนินงานของหน่วยงานภาครัฐ โดยใช้แบบสำรวจซึ่งได้รับการออกแบบเพื่อวัดระดับคุณธรรมและความโปร่งใสในการดำเนินงานของหน่วยงานภาครัฐ ผลการประเมินจะแสดงถึงระดับคุณธรรมและความโปร่งใสในการดำเนินงานของหน่วยงานภาครัฐ และเป็นแนวทางปฏิบัติในการแก้ไขปรับปรุงและพัฒนาการปฏิบัติราชการ ให้มีคุณธรรมและความโปร่งใสมากยิ่งขึ้น

เพื่อให้ผลการประเมินสามารถสะท้อนการรับรู้ของท่านได้เป็นอย่างดี ท่านสามารถแสดงความเห็นได้อย่างอิสระ และขอยืนยันว่า ข้อมูลส่วนบุคคลของท่านและคำตอบของท่านจะถูกเก็บไว้เป็นความลับอย่างดีที่สุด และจะไม่ถูกนำไปเผยแพร่หรือใช้เพื่อการใด ๆ ทั้งสิ้น โดยการนำเสนอผลการวิเคราะห์ข้อมูลจะเป็นไปในลักษณะของภาพรวมเท่านั้น ไม่มีการวิเคราะห์หรือรายงานเป็นรายบุคคลแต่อย่างใด ความร่วมมือของท่านจะช่วยสนับสนุนให้เกิดการพัฒนาและปรับปรุงระดับคุณธรรมและความโปร่งใสในการดำเนินงานของหน่วยงานภาครัฐ

ขอขอบคุณในความร่วมมือมา ณ โอกาสนี้

คำชี้แจง

1. เมื่อผู้มีส่วนได้ส่วนเสียภายนอก เข้ามาตอบแบบวัดการรับรู้ของผู้มีส่วนได้ส่วนเสียภายนอก External Integrity and Transparency Assessment (EIT) ผ่านระบบ ITAP แล้ว ยินยอมที่จะเข้าระบบ โดยการกรอกหมายเลขบัตรประชาชนหรือหมายเลขหนังสือเดินทาง เพื่อป้องกันการตอบซ้ำ

ยินยอม

ไม่ยินยอม

ทั้งนี้ ข้อมูลดังกล่าวจะไม่ถูกเชื่อมโยงและจะไม่ถูกเก็บและประมวลในฐานข้อมูลในระบบ ITAP และคำตอบในแบบวัดการรับรู้ จะถูกนำไปวิเคราะห์ผลการประเมินและให้ข้อสังเกตในการพัฒนาคุณธรรมและความโปร่งใสของตรวจคนเข้าเมืองจังหวัดหรือด่านตรวจคนเข้าเมืองในภาพรวมเท่านั้น ไม่มีการแสดงผลการตอบเป็นรายบุคคลแต่อย่างใด

2. แบบวัดการรับรู้ของผู้มีส่วนได้ส่วนเสียภายนอก External Integrity and Transparency Assessment (EIT) แบ่งเป็น 3 ตัวชี้วัด ได้แก่

- ตัวชี้วัดที่ 1 คุณภาพการดำเนินงาน
- ตัวชี้วัดที่ 2 ประสิทธิภาพการสื่อสาร
- ตัวชี้วัดที่ 3 การปรับปรุงระบบการทำงาน

3. โปรดใส่เครื่องหมาย ✓ ลงในช่องที่ตรงกับความเป็นจริงมากที่สุด โดยใช้ประสบการณ์ของท่านที่มีต่อการติดต่อหรือการขอรับบริการจากตรวจคนเข้าเมืองจังหวัดหรือด่านตรวจคนเข้าเมือง ในรอบปีงบประมาณ พ.ศ. 2567 (ตั้งแต่เดือนตุลาคม 2566) โดยผู้ตอบแบบวัดการรับรู้ ต้องตอบคำถามทุกข้อ หากข้อใดไม่ตอบจะคิดค่าคะแนนเป็น 0

ชื่อตรวจคนเข้าเมืองจังหวัดหรือด่านตรวจคนเข้าเมือง.....

ท่านเคยรับบริการหรือมาติดต่อตรวจคนเข้าเมืองจังหวัดหรือด่านตรวจคนเข้าเมืองแห่งนี้หรือไม่

- ไม่เคย เคย 1 ครั้ง เคย มากกว่า 1 ครั้ง เคย เป็นประจำ

ท่านติดต่อกับตรวจคนเข้าเมืองจังหวัดหรือด่านตรวจคนเข้าเมืองแห่งนี้ ในสถานะใด

- บุคคลทั่วไป หน่วยงานของรัฐ องค์กรธุรกิจ อื่น ๆ

ท่านติดต่อกับสายงานใดของตรวจคนเข้าเมืองจังหวัดหรือด่านตรวจคนเข้าเมือง

- ฝ่ายอำนวยความสะดวก/ธุรการ
 ฝ่ายป้องกันปราบปราม
 ฝ่ายสืบสวนและสอบสวน
 ฝ่ายอื่นๆ (ระบุ)

ท่านเป็นผู้รับบริการที่มีภูมิลาเนาในเขตพื้นที่รับผิดชอบของตรวจคนเข้าเมืองจังหวัดหรือด่านตรวจคนเข้าเมืองแห่งนี้ หรือไม่

- ใช่
 ไม่ใช่ / มาจากพื้นที่อื่น

ประเภทการให้บริการ

- งานบริการคนเข้าเมือง เช่น งานขอยุ่ต่อประเภทต่างๆ/งาน RE-ENTRY PERMIT/
งานตรวจลงเวลา NON-QUATA /งานรับแจ้งอยู่เกิน 90 วัน
 สืบสวนปราบปรามและส่งกลับบุคคลต่างด้าว
 อื่นๆ (โปรดระบุ).....

ตอนที่ 1 การประเมินประสิทธิภาพคุณธรรมและความโปร่งใส

ตัวชี้วัดที่ 6 คุณภาพการดำเนินงาน จำนวน 3 ข้อ

ประเด็นการประเมิน	ระดับ					
	ไม่มีเลย	น้อยที่สุด	น้อย	ปานกลาง	มาก	มากที่สุด
เจ้าหน้าที่ตำรวจในตรวจคนเข้าเมืองจังหวัดหรือด่านตรวจคนเข้าเมือง ให้บริการเป็นอย่างไร						
E1 เต็มใจให้บริการ เท่าเทียม ไม่เลือกปฏิบัติ						
E2 การตรวจลงตรา/การรับแจ้ง/การขอยุ่ต่อ/การออกใบอนุญาต มีความสะดวกรวดเร็ว เป็นไปตามขั้นตอนระยะเวลา ที่กฎหมายกำหนด						
ประเด็นการประเมิน	ระดับ					
	มี		ไม่มี			
E3 มีการเรียกรับสินบนจากการปฏิบัติหน้าที่/ ส่วยต่างด้าว						

ตัวชี้วัดที่ 7 ประสิทธิภาพการสื่อสาร จำนวน 1 ข้อ

ประเด็นการประเมิน	ระดับ					
	ไม่มีเลย	น้อยที่สุด	น้อย	ปานกลาง	มาก	มากที่สุด
การสื่อสารของเจ้าหน้าที่ตำรวจในการให้บริการ เป็นอย่างไร						
E4 มีการเผยแพร่/ประชาสัมพันธ์ ขั้นตอน ระยะเวลา การให้บริการ ทั้งภาษาไทยและภาษาต่างประเทศ อย่างชัดเจน						

ตัวชี้วัดที่ 8 การปรับปรุงระบบการทำงาน จำนวน 2 ข้อ

ประเด็นการประเมิน	ระดับ					
	ไม่มีเลย	น้อยที่สุด	น้อย	ปานกลาง	มาก	มากที่สุด
ตรวจคนเข้าเมืองจังหวัดหรือด่านตรวจคนเข้าเมือง มีการปรับปรุงระบบการทำงานอย่างไร						
E5 มีการปรับปรุงการให้บริการที่สะดวก รวดเร็ว มากขึ้น หมายเหตุ: หากเป็นการใช้บริการครั้งแรกให้พิจารณาจากความคาดหวังของท่าน						
E6 มีการนำเทคโนโลยีต่าง ๆ มาใช้ เพื่ออำนวยความสะดวกแก่ประชาชน						

ตอนที่ 2 ความคิดเห็นและข้อเสนอแนะต่อตรวจคนเข้าเมืองจังหวัดและด่านตรวจคนเข้าเมือง

ข้อเสนอแนะเพิ่มเติมต่อตรวจคนเข้าเมืองจังหวัดและด่านตรวจคนเข้าเมือง เพื่อการปรับปรุงแก้ไขการดำเนินงานให้มีคุณธรรม ความโปร่งใส และป้องกันไม่ให้เกิดการทุจริตในเขตพื้นที่รับผิดชอบในด้านต่าง ๆ ดังนี้

1) การเรียกรับสินบน

.....
.....
.....

2) ส่วยตำรวจ

.....
.....
.....

3) การปราบปรามต่างด้าวหลบหนีเข้าเมืองและแรงงานต่างด้าวโดยผิดกฎหมาย

.....
.....
.....

4) อื่น ๆ

.....
.....
.....

ตอนที่ 3 ข้อมูลทั่วไปของผู้ตอบแบบสำรวจ

1. อายุ.....ปี

2. เพศ

- ชาย หญิง อื่น ๆ

3. อาชีพ

- เจ้าหน้าที่ของรัฐ/ข้าราชการ/พนักงานราชการ/พนักงานรัฐวิสาหกิจ
 พนักงานบริษัทเอกชน
 ประกอบธุรกิจส่วนตัว
 เกษตรกร
 อาชีพอิสระ
 รับจ้างทั่วไป
 อื่น ๆ (โปรดระบุ)



ร่าง

แบบตรวจการเปิดเผยข้อมูลสาธารณะ (OIT)



แบบตรวจการเปิดเผยข้อมูลสาธารณะ

Open Data Integrity and Transparency Assessment (OIT)

การประเมินคุณธรรมและความโปร่งใสในการดำเนินงานของหน่วยงานภาครัฐ

(Integrity and Transparency Assessment: ITA)

ของตรวจคนเข้าเมืองจังหวัดและด่านตรวจคนเข้าเมืองในสังกัดสำนักงานตรวจคนเข้าเมือง

ประจำปีงบประมาณ พ.ศ. 2567

แบบตรวจการเปิดเผยข้อมูลสาธารณะ เป็นการตรวจการเปิดเผยข้อมูลสาธารณะของตรวจคนเข้าเมืองจังหวัดและด่านตรวจคนเข้าเมือง ภายใต้ 2 ตัวชี้วัด ได้แก่ ตัวชี้วัดที่ 9 การเปิดเผยข้อมูล และตัวชี้วัดที่ 10 การป้องกันการทุจริต โดยมีรายละเอียด ดังนี้

ตัวชี้วัดที่ 9 การเปิดเผยข้อมูล

คำอธิบาย: เป็นตัวชี้วัดที่มีวัตถุประสงค์เพื่อประเมินการเผยแพร่ข้อมูลบนเว็บไซต์ของตรวจคนเข้าเมืองจังหวัดหรือด่านตรวจคนเข้าเมือง ให้สาธารณชนได้รับทราบใน 5 ประเด็น ประกอบด้วย 1) ข้อมูลพื้นฐาน ได้แก่ ข้อมูลพื้นฐาน การประชาสัมพันธ์และการปฏิสัมพันธ์ข้อมูล 2) การบริหารงาน ได้แก่ แผนการดำเนินงาน การปฏิบัติงาน และการให้บริการ 3) การบริหารเงินงบประมาณ ได้แก่ แผนการใช้จ่ายงบประมาณประจำปี การจัดซื้อจัดจ้างหรือการจัดหาพัสดุ 4) การบริหารและพัฒนาทรัพยากรบุคคล และ 5) การจัดการเรื่องร้องเรียนการทุจริต ซึ่งการเผยแพร่ข้อมูลในประเด็นข้างต้นแสดงให้เห็นถึงความโปร่งใสในการบริหารงานและการดำเนินงานของตรวจคนเข้าเมืองจังหวัดหรือด่านตรวจคนเข้าเมือง

แหล่งข้อมูล: เว็บไซต์ของตรวจคนเข้าเมืองจังหวัดหรือด่านตรวจคนเข้าเมือง

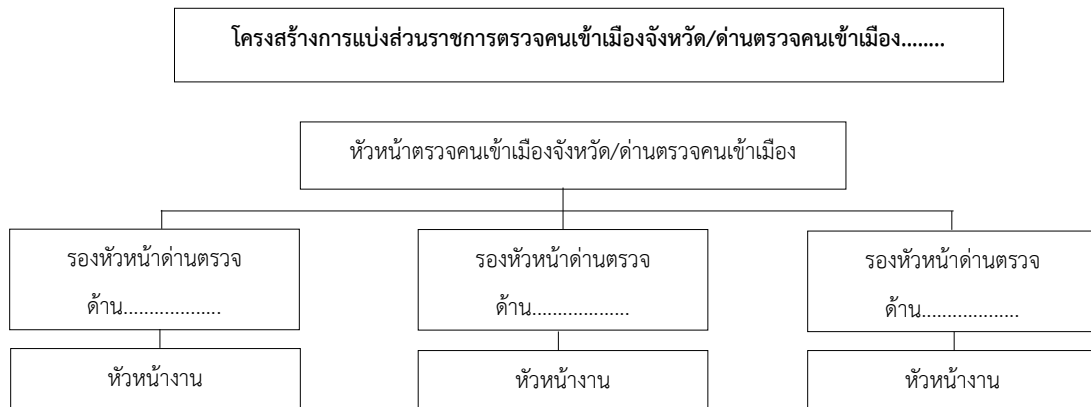
ประเด็นสำรวจ: ประกอบด้วย 5 ตัวชี้วัดย่อย (16 ข้อ) ดังต่อไปนี้

ตัวชี้วัดย่อยที่ 9.1 ข้อมูลพื้นฐาน

■ ข้อมูลพื้นฐาน		
ข้อ	ข้อมูล	รายละเอียดข้อมูลที่เผยแพร่
01	โครงสร้าง องค์กรกำลัง และข้อมูลผู้บริหาร	โครงสร้าง <ul style="list-style-type: none"> แสดงแผนผังโครงสร้างการแบ่งส่วนราชการของตรวจคนเข้าเมืองจังหวัดหรือด่านตรวจคนเข้าเมือง (Organization Charts)

		<p>ที่แสดงถึงการแบ่งงานต่าง ๆ ภายในหน่วยงาน (ตามรูปแบบโครงสร้างของหน่วยงาน)</p> <p>หมายเหตุ: เพื่อให้ประชาชนทราบว่าในแต่ละงานประกอบด้วยลักษณะงานใด โดยให้สอดคล้องกับภารกิจของแต่ละงาน ตามการมอบหมายงานของหัวหน้าตรวจคนเข้าเมืองจังหวัดหรือด่านตรวจคนเข้าเมือง และการออกคำสั่งแบ่งงานภายใน</p> <p>อัตรากำลัง</p> <ul style="list-style-type: none">● อัตรากำลังของตรวจคนเข้าเมืองจังหวัดหรือด่านตรวจคนเข้าเมือง ระบุข้อมูล ณ 1 มกราคม 2567 เป็นต้นไป <p>ข้อมูลผู้บริหาร</p> <ul style="list-style-type: none">● แสดงรายนามของผู้บริหารตรวจคนเข้าเมืองจังหวัด หรือด่านตรวจคนเข้าเมือง ได้แก่ หัวหน้าตรวจคนเข้าเมืองจังหวัดหรือด่านตรวจคนเข้าเมือง และหัวหน้าแต่ละสายงานที่เป็นปัจจุบัน ประกอบด้วยข้อมูลต่อไปนี้<ul style="list-style-type: none">- ยศ - ชื่อ - นามสกุล- ตำแหน่ง- รูปถ่าย- ช่องทางการติดต่อ ต้องระบุเบอร์โทรศัพท์ที่สามารถติดต่อผู้บริหารได้โดยตรง <p>หมายเหตุ: 1) ต้องทำการปรับปรุงเมื่อมีการเปลี่ยนแปลงข้อมูลทุกครั้ง พร้อมระบุวันที่ปรับปรุงข้อมูลด้วย 2) ในกรณีที่ยังไม่มีผู้ดำรงตำแหน่ง ให้ใส่ผู้ปฏิบัติหน้าที่แทน 3) ตัวอย่างแบบรายงานสามารถปรับได้ตามความเหมาะสมกับบริบทของหน่วยงาน</p>
--	--	--

ตัวอย่างโครงสร้างการแบ่งส่วนราชการปรับให้สอดคล้องตามรูปแบบตรวจคนเข้าเมืองจังหวัด/ด่านตรวจคนเข้าเมือง



ข้อมูลอัตรากำลังตรวจคนเข้าเมืองจังหวัด/ด่านตรวจคนเข้าเมือง.....

อัตรากำลังชั้นสัญญาบัตร ตรวจคนเข้าเมืองจังหวัด/ด่านตรวจคนเข้าเมือง.....
(ข้อมูล ณ.....)

ตำแหน่ง ชั้นยศ	อัตราอนุญาต	คนครอง	ปฏิบัติงานจริง
รวม			

อัตรากำลังชั้นประทวน ตรวจคนเข้าเมืองจังหวัด/ด่านตรวจคนเข้าเมือง.....
(ข้อมูล ณ.....)

ตำแหน่ง ชั้นยศ	อัตราอนุญาต	คนครอง	ปฏิบัติงานจริง
รวม			

ผู้บริหารตรวจคนเข้าเมืองจังหวัด/ด่านตรวจคนเข้าเมือง.....

ภาพถ่าย
ชื่อ.....สกุล.....
ตำแหน่ง หัวหน้าด่านตรวจคนเข้าเมือง โทร.....

ภาพถ่าย
ชื่อ.....สกุล.....
ตำแหน่ง รองหัวหน้าด่านตรวจคนเข้าเมือง โทร.....

ภาพถ่าย
ชื่อ.....สกุล.....
ตำแหน่ง รองหัวหน้าด่านตรวจคนเข้าเมือง โทร.....

ข้อ	ข้อมูล	รายละเอียดข้อมูลที่เผยแพร่
02	อำนาจหน้าที่และพื้นที่รับผิดชอบ	<p>อำนาจหน้าที่</p> <ul style="list-style-type: none"> ● ข้อมูลเกี่ยวกับอำนาจหน้าที่หรือภารกิจของตรวจคนเข้าเมืองจังหวัดหรือด่านตรวจคนเข้าเมือง และบทบาทภารกิจความรับผิดชอบของแต่ละงานภายในตรวจคนเข้าเมืองจังหวัดหรือด่าน ฯ <p>พื้นที่รับผิดชอบ</p> <ul style="list-style-type: none"> ● ข้อมูลพื้นที่ที่รับผิดชอบ ได้แก่ เขต/ตำบล ● ระบุ/เดือน/ปี ที่จัดทำข้อมูล
ข้อ	ข้อมูล	รายละเอียดข้อมูลที่เผยแพร่
03	กฎหมายที่เกี่ยวข้อง	<p>กฎหมายที่เกี่ยวข้อง</p> <ul style="list-style-type: none"> ● ข้อมูลกฎหมายที่มีการบังคับใช้ของตรวจคนเข้าเมืองจังหวัดหรือด่านตรวจคนเข้าเมือง โดยมีการจัดเป็นหมวดหมู่ให้ง่ายต่อการค้นหา <p>หมายเหตุ: กรณีมีกฎหมายที่บังคับใช้เป็นจำนวนมาก ควรมีกฎหมายที่ประชาชนต้องรู้/ควรรู้ เปิดเผยก่อน</p>
<p>■ การประชาสัมพันธ์และการปฏิสัมพันธ์ข้อมูล</p>		
ข้อ	ข้อมูล	รายละเอียดข้อมูลที่เผยแพร่
04	ข้อมูลการติดต่อ และช่องทางการถาม-ตอบ/รับฟังความคิดเห็น	<p>ข้อมูลการติดต่อ อย่างน้อยประกอบด้วย</p> <ul style="list-style-type: none"> - ชื่อหน่วยงาน - ที่อยู่ - หมายเลขโทรศัพท์

		<p>- ท้ายไปรษณีย์อิเล็กทรอนิกส์ (E-mail)</p> <p>- แผนที่ตั้งตรวจคนเข้าเมืองจังหวัดหรือด่านตรวจคนเข้าเมือง</p> <p>หมายเหตุ: 1) ทำการปรับปรุงเมื่อมีการเปลี่ยนแปลงข้อมูลทุกครั้ง</p> <p>2) ต้องมีครบทุกองค์ประกอบ</p> <p>ช่องทางการถาม-ตอบ/รับฟังความคิดเห็น</p> <ul style="list-style-type: none"> ● แสดงตำแหน่งบนเว็บไซต์ของหน่วยงานที่บุคคลภายนอกสามารถถาม-ตอบ/แสดงความคิดเห็น แนะนำ หรือติชม เกี่ยวกับการดำเนินงานหรือการให้บริการของตรวจคนเข้าเมืองจังหวัดหรือด่านตรวจคนเข้าเมือง
ข้อ	ข้อมูล	รายละเอียดข้อมูลที่เผยแพร่
O5	การประชาสัมพันธ์ข้อมูลผลการดำเนินงาน	<p>การประชาสัมพันธ์ข้อมูลผลการดำเนินงาน</p> <ul style="list-style-type: none"> ● การประชาสัมพันธ์ข้อมูลผลการดำเนินงานของตรวจคนเข้าเมืองจังหวัดหรือด่านตรวจคนเข้าเมือง ประจำปีงบประมาณ พ.ศ. 2567 โดยเริ่มเผยแพร่ประชาสัมพันธ์ ตั้งแต่เดือนตุลาคม 2566 ● มีช่องทางการเผยแพร่ผ่านหน้าเว็บไซต์หลักของตรวจคนเข้าเมืองจังหวัดหรือด่านตรวจคนเข้าเมือง และสื่อสังคมออนไลน์ ได้แก่ Facebook หรือ Line เป็นต้น ที่สามารถเชื่อมโยงไปยังเว็บไซต์หลักของหน่วยงานได้ ● มีการประชาสัมพันธ์ข้อมูลการประเมินคุณธรรมและความโปร่งใสในการดำเนินงานของหน่วยงานภาครัฐ (Integrity and Transparency Assessment: ITA) ของตรวจคนเข้าเมืองจังหวัดหรือด่านตรวจคนเข้าเมือง ประจำปีงบประมาณ พ.ศ. 2567 ● มีข่าวสารการประชาสัมพันธ์ข้อมูลการตอบแบบวัด EIT ของหน่วยงานผ่าน Link หรือ QR Code อย่างชัดเจน

ตัวชี้วัดย่อยที่ 9.2 การบริหารงาน

■ แผนการดำเนินงาน		
ข้อ	ข้อมูล	รายละเอียดข้อมูลที่เผยแพร่
06	รายงานการปฏิบัติราชการประจำเดือน	<p>รายงานการปฏิบัติราชการประจำเดือนของตรวจคนเข้าเมืองจังหวัดหรือด่านตรวจคนเข้าเมือง</p> <ul style="list-style-type: none"> ● แสดงรายงานการปฏิบัติราชการประจำเดือนของตรวจคนเข้าเมืองจังหวัดหรือด่านตรวจคนเข้าเมืองในรอบ 6 เดือนแรกของปีงบประมาณ พ.ศ. 2567 (ตุลาคม 2566 - มีนาคม 2567) ● แยกรายเดือนและเผยแพร่เป็นประจำทุกเดือน ● รายงาน ฯลฯ อย่างน้อยประกอบด้วย การปฏิบัติงานของตรวจคนเข้าเมืองจังหวัดหรือด่านตรวจคนเข้าเมือง โครงการ/กิจกรรม รายละเอียด ระยะเวลาดำเนินการ หน่วยงานที่รับผิดชอบ พร้อมภาพกิจกรรม ● เปิดเผยทั้งในรูปแบบไฟล์ PDF และรูปแบบ Structured data ที่เครื่องสามารถอ่านได้ (Machine-readable) ข้อมูลในรูปแบบไฟล์ Word เท่านั้น
■ การปฏิบัติงาน		
ข้อ	ข้อมูล	รายละเอียดข้อมูลที่เผยแพร่
07	คู่มือการปฏิบัติงานสำหรับเจ้าหน้าที่	<p>คู่มือการปฏิบัติงานสำหรับเจ้าหน้าที่</p> <ul style="list-style-type: none"> ● ข้อมูลเกี่ยวกับคู่มือหรือมาตรฐานการปฏิบัติงาน ตามภารกิจของตำรวจตรวจคนเข้าเมือง
■ การให้บริการ		
ข้อ	ข้อมูล	รายละเอียดข้อมูลที่เผยแพร่
08	คู่มือการให้บริการประชาชน	<p>คู่มือการให้บริการประชาชน</p> <ul style="list-style-type: none"> ● แสดงคู่มือฉบับประชาชน/ชาวต่างชาติ ทั้งภาษาไทยและภาษาต่างประเทศ ในการขอรับบริการกับตรวจคนเข้าเมืองจังหวัดหรือด่านตรวจคนเข้าเมือง โดยแยกเป็นหมวดหมู่ของงานบริการ

ข้อ	ข้อมูล	รายละเอียดข้อมูลที่เผยแพร่
O9	E-Service	<p>E-Service</p> <ul style="list-style-type: none"> ● แสดงระบบบริการประชาชนผ่านอิเล็กทรอนิกส์ออนไลน์ โดยเป็นการอำนวยความสะดวกให้แก่ประชาชนสำหรับบริการด้านต่าง ๆ ของตรวจคนเข้าเมืองจังหวัดหรือด่านตรวจคนเข้าเมือง ได้แก่ <ul style="list-style-type: none"> - ระบบแจ้งความออนไลน์ - ระบบการให้บริการขออนุญาตอยู่ในราชอาณาจักรเป็นการชั่วคราวด้วยวิธีการทางอิเล็กทรอนิกส์ (e-Extension) - ระบบขอรับการตรวจลงตรา (e-VOA) ● สามารถเข้าถึงหรือเชื่อมโยงไปยังช่องทางข้างต้นได้จากเว็บไซต์หลักของตรวจคนเข้าเมืองจังหวัดหรือด่านตรวจคนเข้าเมือง
ข้อ	ข้อมูล	รายละเอียดข้อมูลที่เผยแพร่
O10	ข้อมูลผลการดำเนินงานในเชิงสถิติ	<p>ข้อมูลผลการดำเนินงานในเชิงสถิติ</p> <ul style="list-style-type: none"> ● ข้อมูลผลการดำเนินงานในเชิงสถิติด้านคดีอาญาตามระบบ CRIMES ของตรวจคนเข้าเมืองจังหวัดหรือด่านตรวจคนเข้าเมือง ประจำปีงบประมาณ พ.ศ. 2567 ซึ่งเป็นผลการดำเนินงานในรอบ 6 เดือนแรก ของปีงบประมาณ พ.ศ. 2567 (ตุลาคม 2566 - มีนาคม 2567) ● แยกรายเดือนและเผยแพร่เป็นประจำทุกเดือน ● เปิดเผยทั้งในรูปแบบไฟล์ PDF และรูปแบบ Structured data ที่เครื่องสามารถอ่านได้ (Machine-readable) ได้แก่ ข้อมูลในรูปแบบไฟล์ Excel หรือไฟล์ Word เท่านั้น

ข้อมูลผลการดำเนินงานในเชิงสถิติด้านคดีอาญา ตามระบบ CRIMES														
ประจำปีงบประมาณ พ.ศ. 2567 ตรวจคนเข้าเมืองจังหวัด/ด่านตรวจคนเข้าเมือง.....														
ข้อมูล ณ มีนาคม 2567														
ผลการดำเนินงาน จำแนกตามประเภทคดี														
ที่	คดี ด/ป	ต.ค. 2566	พ.ย. 2566	ธ.ค. 2566	ม.ค. 2567	ก.พ. 2567	มี.ค. 2567	เม.ย. 2567	พ.ค. 2567	มิ.ย. 2567	ก.ค. 2567	ส.ค. 2567	ก.ย. 2567	รวม

ตัวชี้วัดย่อยที่ 9.3 การบริหารเงินงบประมาณ

■ แผนการใช้จ่ายงบประมาณประจำปี		
ข้อ	ข้อมูล	รายละเอียดข้อมูลที่เผยแพร่
○11	แผนการใช้จ่ายงบประมาณประจำปีและรายงานผลการใช้จ่ายงบประมาณประจำปี	<p>แผนการใช้จ่ายงบประมาณตรวจคนเข้าเมืองจังหวัดหรือด่านตรวจคนเข้าเมืองประจำปี</p> <ul style="list-style-type: none"> ● แผนการใช้จ่ายงบประมาณของตรวจคนเข้าเมืองจังหวัดหรือด่านตรวจคนเข้าเมือง ประจำปีงบประมาณ พ.ศ. 2567 จำแนกตามแหล่งที่ได้รับการจัดสรร/สนับสนุน <p>รายงานผลการใช้จ่ายงบประมาณประจำปี</p> <ul style="list-style-type: none"> ● รายงานผลการใช้จ่ายงบประมาณ รอบ 6 เดือนแรก หรือ 2 ไตรมาส ของปีงบประมาณ พ.ศ. 2567 (ตุลาคม 2566 – มีนาคม 2567) ● ข้อมูลการจัดทำรายงาน ได้แก่ ผลการใช้จ่ายงบประมาณเป็นไปตามเป้าหมายเมื่อเทียบกับแผนการใช้จ่ายงบประมาณ ปัญหา อุปสรรค ● มีการรายงานต่อหัวหน้าตรวจคนเข้าเมืองจังหวัดหรือด่านตรวจคนเข้าเมือง ● เปิดเผยทั้งในรูปแบบไฟล์ PDF และรูปแบบ Structured data ที่เครื่องสามารถอ่านได้ (Machine-readable) ได้แก่ ข้อมูลในรูปแบบไฟล์ Excel เท่านั้น

แผนการใช้จ่ายงบประมาณ ตรวจคนเข้าเมืองจังหวัด/ด่านตรวจคนเข้าเมือง.....									
ประจำปีงบประมาณ พ.ศ. 2567 ไตรมาสที่.....									
ข้อมูล ณ.....									
ที่	ชื่อโครงการ/กิจกรรม	เป้าหมาย/วิธีดำเนินการ	จำนวนงบประมาณ /แหล่งที่จัดสรร/สนับสนุน					ระยะเวลาดำเนินการ	ผลที่คาดว่าจะได้รับ
			สตช.	หน่วยงานภาครัฐ	ภาคเอกชน	อปท.	อื่นๆ		
			โปรดระบุจำนวนงบประมาณ ในช่องแหล่งที่ได้รับการจัดสรร/สนับสนุน						
รวม									

รายงานผลการใช้จ่ายงบประมาณ ตรวจคนเข้าเมืองจังหวัด/ด่านตรวจคนเข้าเมือง.....						
ประจำปีงบประมาณ พ.ศ. 2567 ไตรมาสที่.....						
ข้อมูล ณ						
ที่	ชื่อโครงการ/กิจกรรม	ผลการดำเนินการ	งบประมาณที่ได้รับ	ผลการเบิกจ่าย	คิดเป็นร้อยละ	ปัญหา/อุปสรรค แนวทางการแก้ไข
รวม						

ข้อ	ข้อมูล	รายละเอียดข้อมูลที่เผยแพร่
012	ข้อมูลเงินกองทุนเพื่อการสืบสวนและสอบสวนคดีอาญา	<p>ข้อมูลเงินกองทุนเพื่อการสืบสวนและสอบสวนคดีอาญา</p> <ul style="list-style-type: none"> ● ข้อมูลเงินกองทุนเพื่อการสืบสวนและสอบสวนคดีอาญาที่ตรวจคนเข้าเมืองจังหวัดหรือด่านตรวจคนเข้าเมืองได้รับการจัดสรรและการใช้จ่ายเงินกองทุนในรอบ 6 เดือนแรกหรือ 2 ไตรมาส ของปีงบประมาณ พ.ศ. 2567 ● ข้อมูลจัดทำตามตารางตัวอย่าง สามารถปรับได้ตามความเหมาะสม

ข้อมูลเงินกองทุนเพื่อการสืบสวนและสอบสวนคดีอาญา

ประจำปีงบประมาณ พ.ศ. 2567

ตรวจคนเข้าเมืองจังหวัด/ด่านตรวจคนเข้าเมือง.....

รายการ	ไตรมาสที่ 1		ไตรมาสที่ 2		ไตรมาสที่ 3		ไตรมาสที่ 4	
	จัดสรร	เบิกจ่าย	จัดสรร	เบิกจ่าย	จัดสรร	เบิกจ่าย	จัดสรร	เบิกจ่าย
รวมเงิน								
รวมจำนวนคดี ที่ใช้เงินกองทุนฯ								

ข้อมูล ณ 31 มีนาคม 2567

■ การจัดซื้อจัดจ้างหรือการจัดหาพัสดุ

ข้อ	ข้อมูล	รายละเอียดข้อมูลที่เผยแพร่
013	ประกาศต่าง ๆ เกี่ยวกับการจัดซื้อจัดจ้าง	<p>ประกาศต่างๆ เกี่ยวกับการจัดซื้อจัดจ้าง</p> <ul style="list-style-type: none"> ประกาศต่าง ๆ เกี่ยวกับการจัดซื้อจัดจ้างของตรวจคนเข้าเมืองจังหวัดหรือด่านตรวจคนเข้าเมือง ประจำปีงบประมาณ พ.ศ. 2567 ที่จะต้องดำเนินการตามพระราชบัญญัติการจัดซื้อจัดจ้างและการบริหารพัสดุภาครัฐ พ.ศ. 2560 ได้แก่ ประกาศแผนการจัดซื้อจัดจ้าง ประกาศเชิญชวน ประกาศผลการจัดซื้อจัดจ้าง เป็นต้น เผยแพร่เป็นประจำทุกครั้งที่มีการจัดซื้อจัดจ้าง ข้อมูลที่เผยแพร่ทุกรายการในรอบ 6 เดือนแรก ของปีงบประมาณ พ.ศ. 2567 (ตุลาคม 2566 – มีนาคม 2567) กรณีไม่มีการจัดซื้อจัดจ้างในรอบเดือนใดให้ระบุว่า ไม่มีการจัดซื้อจัดจ้าง

ข้อ	ข้อมูล	รายละเอียดข้อมูลที่เผยแพร่
014	สรุปผลการจัดซื้อจัดจ้างรายเดือน	<p>สรุปผลการจัดซื้อจัดจ้างรายเดือน</p> <ul style="list-style-type: none"> สรุปผลการดำเนินการจัดซื้อจัดจ้าง (สขร.1) ประจำเดือน โดยมีข้อมูลรายละเอียดผลการจัดซื้อจัดจ้าง ได้แก่ งานที่ซื้อหรือจ้าง วงเงินที่ซื้อหรือจ้าง ราคากลาง วิธีการซื้อหรือจ้าง รายชื่อผู้เสนอราคาและราคาที่เสนอ ผู้ได้รับการคัดเลือกและราคาที่ตกลง เหตุผลที่คัดเลือกโดยสรุป เลขที่และวันที่ของสัญญา หรือข้อตกลงในการซื้อหรือจ้าง เป็นต้น สรุปผลการจัดซื้อจัดจ้าง จำแนกข้อมูลเป็นรายเดือน เผยแพร่เป็นประจำทุกเดือน ข้อมูลที่เปิดเผย 6 เดือนแรกของปีงบประมาณ พ.ศ. 2567 (ตุลาคม 2566 – มีนาคม 2567) กรณีไม่มีการจัดซื้อจัดจ้างในรอบเดือนใดให้ระบุว่า ไม่มีการจัดซื้อจัดจ้าง เปิดเผยทั้งในรูปแบบไฟล์ PDF และรูปแบบ Structured data ที่เครื่องสามารถอ่านได้ (Machine-readable) ได้แก่ ข้อมูลในรูปแบบไฟล์ Excel หรือไฟล์ Word เท่านั้น

แบบ สขร. 1

สรุปผลการดำเนินการจัดซื้อจัดจ้างในรอบเดือน

ชื่อตรวจคนเข้าเมืองจังหวัด/ด่านตรวจคนเข้าเมือง.....

วันที่.....เดือน.....พ.ศ.....

ลำดับ	งานที่จัดซื้อหรือจัดจ้าง	วงเงินที่จัดซื้อหรือจัดจ้าง (บาท)	ราคากลาง (บาท)	วิธีซื้อหรือจ้าง	รายชื่อผู้เสนอราคาและราคาที่เสนอ	ผู้ได้รับการคัดเลือกและราคาที่ตกลงซื้อหรือจ้าง	เหตุผลที่คัดเลือกโดยสรุป	เลขที่และวันที่ของสัญญาหรือข้อตกลงในการซื้อหรือจ้าง

ตัวชี้วัดย่อยที่ 9.4 การบริหารและพัฒนาทรัพยากรบุคคล

■ การบริหารและพัฒนาทรัพยากรบุคคล		
ข้อ	ข้อมูล	รายละเอียดข้อมูลที่เผยแพร่
○15	หลักเกณฑ์การบริหารและพัฒนากำลังพล	<p>หลักเกณฑ์การบริหารและพัฒนากำลังพล</p> <ul style="list-style-type: none"> ● ตรวจคนเข้าเมืองจังหวัดหรือด่านตรวจคนเข้าเมืองมีการประกาศหลักเกณฑ์การบริหารกำลังพลและการพัฒนากำลังพล ซึ่งเป็นไปตามกฎ ระเบียบ และข้อบังคับที่เกี่ยวข้อง ได้แก่ <ul style="list-style-type: none"> - หลักเกณฑ์การประเมินผลการปฏิบัติงาน - หลักเกณฑ์การเลื่อนขั้น เลื่อนเงินเดือน - หลักเกณฑ์การพัฒนากำลังพล <p>หมายเหตุ: ใช้ข้อมูลกลางของสำนักงานตำรวจแห่งชาติได้</p>

ตัวชี้วัดย่อยที่ 9.5 การจัดการเรื่องร้องเรียนการทุจริต

■ การจัดการเรื่องร้องเรียนการทุจริต		
ข้อ	ข้อมูล	รายละเอียดข้อมูลที่เผยแพร่
○16	ช่องทางการแจ้งเรื่องร้องเรียนการทุจริตและข้อมูลเชิงสถิติเรื่องร้องเรียนการทุจริต	<p>ช่องทางการแจ้งเรื่องร้องเรียนการทุจริต</p> <ul style="list-style-type: none"> ● ช่องทางการแจ้งเรื่องร้องเรียนการทุจริตและประพตติมิชอบของเจ้าหน้าที่ของตรวจคนเข้าเมืองจังหวัดหรือด่านตรวจคนเข้าเมือง <p>ข้อมูลเชิงสถิติเรื่องร้องเรียนการทุจริตประจำปี</p> <ul style="list-style-type: none"> ● ข้อมูลสถิติเรื่องร้องเรียนการทุจริตและประพตติมิชอบของเจ้าหน้าที่ของตรวจคนเข้าเมืองจังหวัดหรือด่านตรวจคนเข้าเมือง ● มีข้อมูลความก้าวหน้าการจัดการเรื่องร้องเรียน ได้แก่ จำนวนเรื่องร้องเรียนที่ดำเนินการแล้วเสร็จ เรื่องที่อยู่ระหว่างดำเนินการ เป็นต้น (กรณีไม่มีเรื่องร้องเรียนให้ระบุว่า ไม่มีเรื่องร้องเรียน) ● เป็นข้อมูลในระยะเวลาอย่างน้อย 6 เดือนแรกของปีงบประมาณ พ.ศ. 2567 (ตุลาคม 2566 – มีนาคม 2567)

ตัวอย่างการจัดทำตารางข้อมูลสามารถปรับปรุงได้ตามความเหมาะสม

ข้อมูลเชิงสถิติเรื่องร้องเรียนการทุจริต ประจำปีงบประมาณ พ.ศ.....

ตรวจคนเข้าเมืองจังหวัด/ด่านตรวจคนเข้าเมือง

ข้อมูล ณ.....

เดือน/ปี	ช่องทางที่ร้องเรียน/จำนวนเรื่อง				ยุติเรื่อง			อยู่ระหว่างดำเนินการ	รวม
	ตรวจคนเข้าเมืองจังหวัดหรือด่านตรวจคนเข้าเมือง	จเรตำรวจ	หน่วยงานรับเรื่องร้องเรียน	หน่วยตรวจสอบ	วินัย	อาญา	แพ่ง		
รวม									

หมายเหตุ : 1) กรณีไม่มีเรื่องร้องเรียนให้ ระบุว่า ไม่มีเรื่องร้องเรียน

2) หน่วยงานรับเรื่องร้องเรียน หมายถึง ศูนย์รับเรื่องราวร้องทุกข์ของรัฐบาล ตู้ ปณ. 1111 ศูนย์ดำรงธรรม เป็นต้น

3) หน่วยตรวจสอบ หมายถึง สำนักงาน ป.ป.ช. สำนักงานการตรวจเงินแผ่นดิน กรมสอบสวนคดีพิเศษ เป็นต้น

ตัวชี้วัดที่ 10 การป้องกันการทุจริต

คำอธิบาย: เป็นตัวชี้วัดที่มีวัตถุประสงค์เพื่อประเมินการเผยแพร่ข้อมูลบนเว็บไซต์ของตรวจคนเข้าเมืองจังหวัดหรือด่านตรวจคนเข้าเมืองให้สาธารณชนได้รับทราบใน 2 ประเด็น ประกอบด้วย 1) การดำเนินการเพื่อป้องกันการทุจริต ได้แก่ ประกาศนโยบาย การป้องกันและลดโอกาสการทุจริต ระบบการรักษาทรัพย์สินของราชการ และ 2) มาตรการภายในเพื่อส่งเสริมคุณธรรมและความโปร่งใส ซึ่งการเผยแพร่ข้อมูลในประเด็นข้างต้นแสดงถึงความพยายามของตรวจคนเข้าเมืองจังหวัดหรือด่านตรวจคนเข้าเมืองที่จะป้องกันการทุจริตในหน่วยงานให้ลดน้อยลงหรือไม่สามารถเกิดขึ้นได้

แหล่งข้อมูล: เว็บไซต์ของตรวจคนเข้าเมืองจังหวัดหรือด่านตรวจคนเข้าเมือง

ประเด็นสำรวจ: ประกอบด้วย 2 ตัวชี้วัดย่อย (8 ข้อมูล) ดังต่อไปนี้

ตัวชี้วัดย่อยที่ 10.1 การดำเนินการเพื่อป้องกันการทุจริต

■ ประกาศนโยบาย		
ข้อ	ข้อมูล	รายละเอียดข้อมูลที่เผยแพร่
O17	ประกาศนโยบายต่อต้านการรับสินบน (Anti-Bribery Policy)	<p>การประกาศนโยบายต่อต้านการรับสินบน (Anti-Bribery Policy)</p> <ul style="list-style-type: none"> ● แสดงประกาศนโยบายการต่อต้านการรับสินบน (Anti-Bribery Policy) โดยผู้บริหารสูงสุดของตรวจคนเข้าเมืองจังหวัดหรือด่านตรวจคนเข้าเมืองคนปัจจุบัน และให้เผยแพร่ฉบับแปลเป็นภาษาอังกฤษควบคู่กับฉบับภาษาไทย ● เนื้อหาของนโยบาย ประกอบด้วย <ul style="list-style-type: none"> - วัตถุประสงค์ - ขอบเขตใช้บังคับกับใครบ้าง - นิยามคำว่า สินบน หมายถึงอะไรบ้าง รวมถึงการรับของขวัญของกำนัล (Gift) ค่าอำนวยความสะดวก เครื่องแสดงไมตรีจิต การรับบริจาค การรับเลี้ยง และประโยชน์ในลักษณะเดียวกัน เมื่อการเสนอ การให้ หรือการรับที่สามารถพิจารณาอย่างเป็นเหตุเป็นผลได้ว่าเป็นสินบน และรวมถึงการให้หรือรับกันภายหลัง (การรับของขวัญจากการปฏิบัติหน้าที่ จะแตกต่างจากการรับโดยธรรมจรรยา ซึ่งหมายถึงการรับทรัพย์สินหรือประโยชน์อื่นใดอันอาจคำนวณเป็นเงินได้จากบุคคลที่ให้แก่ในโอกาส เทศกาล หรือวันสำคัญ ดังนั้น การรับของขวัญ ของกำนัล หรือสินน้ำใจจากการปฏิบัติหน้าที่ อาจเป็นการรับสินบน นโยบายจึงต้องกำหนดให้ชัดเจน) - การฝ่าฝืนนโยบายจะมีมาตรการจัดการอย่างไร - มาตรการติดตามตรวจสอบ - ช่องทางร้องเรียน แจ้งเบาะแส - มาตรการคุ้มครองผู้ร้องเรียน/ แจ้งเบาะแส การรักษาความลับ - ระบุวัน เดือน ปี ที่ประกาศ <p>อินโฟกราฟิกนโยบายไม่รับของขวัญและของกำนัลทุกชนิด (No Gift Policy) จากการปฏิบัติหน้าที่</p> <ul style="list-style-type: none"> ● แสดงอินโฟกราฟิกนโยบายไม่รับของขวัญและของกำนัลทุกชนิด (No Gift Policy) จากการปฏิบัติหน้าที่ ของหัวหน้าตรวจคนเข้าเมืองจังหวัดหรือด่านตรวจคนเข้าเมือง <p>หมายเหตุ: แนวทางการจัดทำสามารถปรับได้ตามความเหมาะสม</p>

ข้อ	ข้อมูล	รายละเอียดข้อมูลที่เผยแพร่
018	การมีส่วนร่วมของหัวหน้าตรวจคนเข้าเมืองจังหวัดหรือด่านตรวจคนเข้าเมือง	<p>การมีส่วนร่วมของหัวหน้าตรวจคนเข้าเมืองจังหวัดหรือด่านตรวจคนเข้าเมือง</p> <ul style="list-style-type: none"> ● แสดงกิจกรรมการมีส่วนร่วมของหัวหน้าตรวจคนเข้าเมืองจังหวัดหรือด่านตรวจคนเข้าเมืองในการเสริมสร้างคุณธรรมและความโปร่งใสและการต่อต้านการทุจริต/ต่อต้านสินบนในหน่วยงาน ● เป็นการดำเนินการของปีงบประมาณ พ.ศ. 2567 ● แสดงข่าวกิจกรรมของหัวหน้าตรวจคนเข้าเมืองจังหวัดหรือด่านตรวจคนเข้าเมือง อย่างน้อย 3 ข่าว <p>หมายเหตุ: เป็นกิจกรรมที่ดำเนินการภายในหน่วยงาน มิใช่กิจกรรมที่ไปเข้าร่วมกับหน่วยงานภายนอก</p>
<p>▪ การป้องกันและลดโอกาสการทุจริต</p>		
ข้อ	ข้อมูล	รายละเอียดข้อมูลที่เผยแพร่
019	การประเมินความเสี่ยงต่อการรับสินบน	<p>การประเมินความเสี่ยงต่อการรับสินบน</p> <ul style="list-style-type: none"> ● แสดงการประเมินความเสี่ยงต่อการรับสินบน และแผนบริหารจัดการความเสี่ยงต่อการรับสินบน ประจำปีงบประมาณ พ.ศ. 2567 ● ทำการประเมินความเสี่ยงจากกระบวนการงานในการใช้อำนาจและตำแหน่งหน้าที่ใน 2 ประเด็นปัญหา ได้แก่ <ul style="list-style-type: none"> - การรับแจ้ง/การขอยุ่ต่อ/การออกใบอนุญาต - ส่วยต่างด้าว ● การประเมินความเสี่ยงต่อการรับสินบน อย่างน้อยต้องมีข้อมูลดังนี้ <ul style="list-style-type: none"> - ชื่อกระบวนการ/งาน/โครงการ ของแต่ละสายงาน - เกณฑ์ในการประเมินความเสี่ยงต่อการรับสินบน - ระบุประเด็นความเสี่ยงต่อการรับสินบน (เหตุการณ์หรือรูปแบบพฤติการณ์ต่อการรับสินบน) - ระดับของความเสี่ยงต่อการรับสินบน - แผนบริหารจัดการความเสี่ยงต่อการรับสินบน

นิยามที่เกี่ยวข้องกับการประเมินความเสี่ยงต่อการรับสินบน

ศัพท์เฉพาะ	คำนิยาม
ความเสี่ยงต่อการรับสินบน (Bribery Risk)	การดำเนินงานหรือการปฏิบัติหน้าที่ที่อาจก่อให้เกิดการรับสินบนในอนาคต
ความเสี่ยง (Risk)	ความน่าจะเป็นที่จะเกิดเหตุการณ์บางอย่างซึ่งมีผลกระทบ ทำให้การดำเนินงาน ไม่บรรลุวัตถุประสงค์ที่กำหนดไว้หรือเบี่ยงเบนไปจากที่กำหนดไว้ ทั้งนี้ผลกระทบที่เกิดขึ้นอาจส่งผลในทางบวกหรือทางลบก็ได้ ผลกระทบทางลบ เรียกว่า ความเสี่ยง ผลกระทบทางบวก เรียกว่า โอกาส
ความเสี่ยง/ปัญหา	ความเสี่ยง : เหตุการณ์ที่ยังไม่เกิด ต้องหามาตรการควบคุม ปัญหา : เหตุการณ์ที่เกิดขึ้นแล้ว รู้อยู่แล้ว ต้องแก้ไขปัญหา เช่น การไม่มีความรู้หรือไม่มีความเข้าใจ คือ ปัญหา ไม่ใช่ความเสี่ยง เป็นต้น
ประเด็นความเสี่ยงต่อการรับสินบน	เป็นขั้นตอนในการค้นหาว่ามีรูปแบบความเสี่ยงต่อการรับสินบนอย่างไรบ้าง
โอกาส (Likelihood)	โอกาสหรือความเป็นไปได้ที่เหตุการณ์จะเกิดขึ้น
ผลกระทบ (Impact)	ผลกระทบจากเหตุการณ์ที่เกิดขึ้นทั้งที่เป็นตัวเงินหรือไม่เป็นตัวเงิน
ระดับความรุนแรงของความเสี่ยงต่อการรับสินบน (Risk Score)	คะแนนรวมที่แสดงให้เห็นถึงระดับความรุนแรงของความเสี่ยงต่อการรับสินบน ที่เป็นผลจากการประเมินความเสี่ยงการทุจริต จาก 2 ปัจจัย คือ โอกาสเกิด (Likelihood) และผลกระทบ (Impact)
ผู้รับผิดชอบความเสี่ยงต่อการรับสินบน (Risk Owner)	ผู้ปฏิบัติงานหรือรับผิดชอบกระบวนการงานหรือโครงการ

ข้อ	ข้อมูล	รายละเอียดข้อมูลที่เผยแพร่
020	การรายงานผลการดำเนินการเพื่อจัดการความเสี่ยงต่อการรับสินบน	<p>การรายงานผลการดำเนินการเพื่อจัดการความเสี่ยงต่อการรับสินบน</p> <ul style="list-style-type: none"> เป็นกิจกรรมหรือการดำเนินการที่สอดคล้องกับมาตรการหรือการดำเนินการเพื่อบริหารจัดการความเสี่ยงต่อการรับสินบนตามข้อ 019 ประกอบประกอบด้วยข้อมูลดังนี้ <ol style="list-style-type: none"> ผลการดำเนินการตามมาตรการการจัดการความเสี่ยงต่อการรับสินบน แยกตามสายงาน แสดงภาพกิจกรรมการดำเนินการตามมาตรการจัดการความเสี่ยงต่อการรับสินบน

ข้อ	ข้อมูล	รายละเอียดข้อมูลที่เผยแพร่
O21	คู่มือหรือแนวทางการปฏิบัติตามมาตรฐานทางจริยธรรม	<p>คู่มือหรือแนวทางการปฏิบัติตามมาตรฐานทางจริยธรรม</p> <ul style="list-style-type: none"> ● แสดงคู่มือหรือแนวทางการปฏิบัติตามมาตรฐานทางจริยธรรมของตรวจคนเข้าเมืองจังหวัดหรือด่านตรวจคนเข้าเมือง ทั้งนี้ต้องไม่ต่ำกว่ามาตรฐานตามประมวลจริยธรรมของสำนักงานตำรวจแห่งชาติ พ.ศ. 2564 (ประกาศราชกิจจานุเบกษา วันที่ 1 กันยายน 2564) ● แสดงแนวปฏิบัติที่เข้าใจง่าย ได้แก่ พฤติกรรมที่พึงประสงค์ (Do & Don't) ตามบทบาทภารกิจของตรวจคนเข้าเมืองจังหวัดหรือด่านตรวจคนเข้าเมือง
<p>■ ระบบการรักษาทรัพย์สินของราชการ</p>		
ข้อ	ข้อมูล	รายละเอียดข้อมูลที่เผยแพร่
O22	การจัดการทรัพย์สินของราชการของบริจาด การจัดเก็บของกลางและแนวทางการนำไปปฏิบัติ	<p>การจัดการทรัพย์สินของราชการและของบริจาด</p> <ul style="list-style-type: none"> ● แสดงการวางระบบการดูแลจัดการทรัพย์สิน เพื่อป้องกันการนำทรัพย์สินของราชการและของบริจาดไปใช้เพื่อประโยชน์ส่วนตน โดยอย่างน้อย ดังนี้ <ul style="list-style-type: none"> - จำแนกประเภททรัพย์สินของราชการ อาวุธยุทโธปกรณ์ และของบริจาด - กำหนดแนวทางควบคุม กำกับ ดูแลรักษา ตรวจสอบ ตรวจสอบสภาพการใช้งานทรัพย์สินของราชการ และของบริจาด โดยเฉพาะทรัพย์สินประเภทที่มีความเสี่ยงต่อการนำไปใช้โดยมิชอบ - ตรวจสอบและตรวจนับอาวุธยุทโธปกรณ์ของหน่วยงาน เพื่อให้มีความพร้อมต่อการใช้งานในภารกิจประจำวัน - กำหนดแนวทางการยืมหรือเบิกจ่ายทรัพย์สินของราชการ หรือของบริจาดไปใช้ปฏิบัติงานที่ชัดเจน - แนวทางการเผยแพร่หรือเสริมสร้างความรู้ ความเข้าใจ ให้เจ้าหน้าที่สามารถใช้ทรัพย์สินของราชการ และของบริจาด ได้อย่างถูกต้อง <p>การจัดเก็บของกลาง</p> <ul style="list-style-type: none"> ● แสดงการวางระบบการจัดเก็บรักษา ของกลาง ที่ยึดอายัด เพื่อป้องกันไม่ให้ถูกสับเปลี่ยน หรือไม่นำเข้าสู่ระบบหรือเข้าระบบ

		<p>บางส่วน เพื่อแลกกับการเรียกรับผลประโยชน์ ทั้งทางคดี และทรัพย์สิน มีระบบควบคุมที่เพียงพอ และเหมาะสม ตามประเภทของของกลางนั้น ๆ</p> <p>รายงานผลการปฏิบัติ</p> <ul style="list-style-type: none"> ● รายงานผลการปฏิบัติเกี่ยวกับการจัดการทรัพย์สินของราชการ ของบริจาด การจัดเก็บของกลาง ● เป็นข้อมูลในระยะเวลาอย่างน้อย 6 เดือนแรกของปีงบประมาณ พ.ศ. 2567 (ตุลาคม 2566 – มีนาคม 2567)
--	--	--

ตัวชี้วัดย่อยที่ 10.2 มาตรการภายในเพื่อส่งเสริมคุณธรรมและความโปร่งใส

<p>■ มาตรการภายในเพื่อส่งเสริมคุณธรรมและความโปร่งใส</p>		
ข้อ	ข้อมูล	รายละเอียดข้อมูลที่เผยแพร่
O23	<p>มาตรการการยกระดับคุณธรรมและความโปร่งใสภายในหน่วยงาน</p>	<p>มาตรการการยกระดับคุณธรรมและความโปร่งใสภายในหน่วยงาน</p> <ul style="list-style-type: none"> ● การเตรียมความพร้อมรับการประเมินคุณธรรมและความโปร่งใสในการดำเนินงานของหน่วยงานภาครัฐ (Integrity and Transparency Assessment: ITA) ของตรวจคนเข้าเมืองจังหวัดหรือด่านตรวจคนเข้าเมือง ประจำปีงบประมาณ พ.ศ. 2567 ได้แก่ <ul style="list-style-type: none"> - คำสั่งแต่งตั้งคณะทำงานขับเคลื่อน ITA ของตรวจคนเข้าเมืองจังหวัดหรือด่านตรวจคนเข้าเมือง เพื่อขับเคลื่อนและกำกับติดตามเกี่ยวกับการประเมิน ITA ของหน่วยงาน - หัวหน้าตรวจคนเข้าเมืองจังหวัดหรือด่านตรวจคนเข้าเมือง ชี้แจงและให้ข้อมูลเกี่ยวกับการประเมินแก่เจ้าหน้าที่ตำรวจในหน่วยงาน ● กำหนดแนวทางยกระดับคุณธรรมและความโปร่งใสภายในหน่วยงาน 2 ด้าน ดังต่อไปนี้ <ol style="list-style-type: none"> 1) การพัฒนาการยกระดับการให้บริการ/One Stop Service เพื่ออำนวยความสะดวกประชาชนที่มารับบริการ

		<p>โดยตรวจคนเข้าเมืองจังหวัดหรือด่านตรวจคนเข้าเมือง ดำเนินการปรับปรุงพัฒนาหน่วยงาน ดังต่อไปนี้</p> <ul style="list-style-type: none"> - จุดบริการ และอำนวยความสะดวก แก่ประชาชน/ชาวต่างชาติ - ป้ายประชาสัมพันธ์จุดบริการ/อำนวยความสะดวกแก่ประชาชน/ชาวต่างชาติ - ป้ายพันธสัญญา/ขั้นตอนการให้บริการ ทั้งภาษาไทยและภาษาอังกฤษ (หมายเหตุ: ป้ายมีความสมบูรณ์ ไม่ชำรุด ปรับปรุงข้อมูลให้ทันสมัยอยู่เสมอ) - ป้าย No Gift Policy ทั้งภาษาไทยและภาษาอังกฤษ - ป้ายประชาสัมพันธ์ Download คู่มือ การให้บริการ/การขออนุญาต ทั้งภาษาไทย และภาษาอังกฤษ - การจัดสิ่งอำนวยความสะดวกในการให้บริการ ประชาชน/ชาวต่างชาติ <p>2) ยกระดับการเผยแพร่ข้อมูลสาธารณะ (OIT) ตามแบบตรวจสอบการเปิดเผยข้อมูลสาธารณะ</p> <ul style="list-style-type: none"> - การกำหนดเจ้าภาพ/ผู้รับผิดชอบ <ul style="list-style-type: none"> - การจัดทำเว็บไซต์/ปรับปรุงข้อมูลให้เป็นปัจจุบัน - การจัดทำข้อมูลสาธารณะตามเกณฑ์ การประเมินและข้อมูลที่เกี่ยวข้องต่าง ๆ - การกำกับติดตามการเผยแพร่ข้อมูลสาธารณะอย่างต่อเนื่อง
ข้อ	ข้อมูล	รายละเอียดข้อมูลที่เผยแพร่
O24	การรายงานผลการดำเนินการตามมาตรการการยกระดับคุณธรรมและความโปร่งใสภายในหน่วยงาน	<p>การรายงานผลการดำเนินการตามมาตรการการยกระดับคุณธรรมและความโปร่งใสภายในหน่วยงาน</p> <ul style="list-style-type: none"> ● เป็นกิจกรรมหรือการดำเนินการที่สอดคล้องกับมาตรการการยกระดับคุณธรรมและความโปร่งใสภายในหน่วยงานตาม ข้อ O23 ที่ตรวจคนเข้าเมืองจังหวัดหรือด่านตรวจ

		<p>คนเข้าเมือง ได้ดำเนินการปรับปรุง พัฒนา จุดบริการ อย่างน้อยประกอบด้วย</p> <ol style="list-style-type: none">1) ผลการดำเนินการตามมาตรการการยกระดับคุณธรรม และความโปร่งใสภายในหน่วยงาน/One Stop Service2) ภาพกิจกรรมที่แสดงถึงการนำมาตราการไปปฏิบัติจริง/ การพัฒนาจุดบริการ อย่างเป็นรูปธรรม<ul style="list-style-type: none">- ภาพจุดบริการและอำนวยความสะดวกแก่ ประชาชน/ชาวต่างชาติ- ภาพป้ายประชาสัมพันธ์จุดบริการ/อำนวยความสะดวกแก่ประชาชน/ชาวต่างชาติ- ภาพป้ายพันธสัญญา/ขั้นตอนการให้บริการ ทั้งภาษาไทยและภาษาอังกฤษ (หมายเหตุ: ป้ายมีความสมบูรณ์ ไม่ชำรุด ปรับปรุงข้อมูลให้ทันสมัยอยู่เสมอ)- ภาพป้าย No Gift Policy ทั้งภาษาไทย และภาษาอังกฤษ- ภาพป้ายประชาสัมพันธ์ Download คู่มือ การให้บริการ/การขออนุญาต ทั้งภาษาไทย และภาษาอังกฤษ- ภาพการจัดสิ่งอำนวยความสะดวก ในการให้บริการประชาชน/ชาวต่างชาติ- ภาพกิจกรรม หรือรายงานการประชุม การมอบหมายเจ้าภาพ/ผู้รับผิดชอบ การยกระดับการเผยแพร่ข้อมูลสาธารณะ (OIT)- ภาพการประชุมกำกับติดตามโดยหัวหน้า ตรวจคนเข้าเมืองจังหวัดหรือด่านตรวจ คนเข้าเมือง
--	--	--